

บทที่ 2

ผลการปฏิบัติตามมาตรการป้องกัน
และแก้ไขผลกระทบสิ่งแวดล้อม

บทที่ 2

ผลการปฏิบัติตามมาตรการป้องกันและแก้ไขผลกระทบสิ่งแวดล้อม

2.1 การปฏิบัติตามมาตรการป้องกันและแก้ไขผลกระทบสิ่งแวดล้อม

โครงการ โรงแรมโซฟิเทล สุขุมวิท ของบริษัท ริชชี เซ็นเตอร์ แอนด์ ซัพพลาย จำกัด ตั้งอยู่เลขที่ 189 ถนนสุขุมวิท แขวงคลองเตยเหนือ เขตวัฒนา กรุงเทพมหานคร ซึ่งเป็นโครงการประเภทอาคารโรงแรม ขนาดพื้นที่ 3-0-97 ไร่ หรือ 5,188 ตารางเมตร ประกอบด้วย อาคารโรงแรม 1 หลัง สูง 31 ชั้น จำนวนห้องพัก 350 ห้อง สำนักงานนโยบายและแผนทรัพยากรธรรมชาติและสิ่งแวดล้อม (สผ.) แจ้งผลการพิจารณารายงานการประเมินผลกระทบสิ่งแวดล้อมของโครงการดังกล่าว และโครงการต้องปฏิบัติตามมาตรการป้องกันและแก้ไขผลกระทบสิ่งแวดล้อมและมาตรการติดตามตรวจสอบผลกระทบสิ่งแวดล้อม ตามหนังสือเห็นชอบเลขที่ ทส 1009/5202 ลงวันที่ 20 พฤษภาคม พ.ศ. 2547 โดยหนังสือเห็นชอบได้กำหนดมาตรการป้องกันและแก้ไขผลกระทบสิ่งแวดล้อม และมาตรการติดตามตรวจสอบผลกระทบสิ่งแวดล้อม เพื่อเป็นแนวทางให้โครงการปฏิบัติ รวมไปถึงดำเนินการจัดทำรายงานผลการปฏิบัติตามมาตรการป้องกันและแก้ไขผลกระทบสิ่งแวดล้อมและมาตรการติดตามตรวจสอบผลกระทบสิ่งแวดล้อม เสนอต่อสำนักงานนโยบายและแผนทรัพยากรธรรมชาติและสิ่งแวดล้อม (สผ.) รวมถึงหน่วยงานที่เกี่ยวข้อง เพื่อพิจารณาทุก 6 เดือน

บัดนี้ นิติบุคคลโครงการโรงแรมโซฟิเทล สุขุมวิท ได้มอบหมายให้บริษัท ตรวจวัดสิ่งแวดล้อม จำกัด ดำเนินการติดตามตรวจสอบการปฏิบัติตามมาตรการป้องกันและแก้ไขผลกระทบสิ่งแวดล้อม โครงการโรงแรมโซฟิเทล สุขุมวิท (ระยะดำเนินการ) ระหว่างเดือนกรกฎาคม - ธันวาคม 2567 ตามที่กำหนดไว้ในรายงานการประเมินผลกระทบสิ่งแวดล้อม โดยเนื้อหาบทนี้จะเป็นการปฏิบัติตามมาตรการป้องกันและแก้ไขผลกระทบสิ่งแวดล้อม ซึ่งทางบริษัท ตรวจวัดสิ่งแวดล้อม จำกัด ทำการตรวจประเมินด้วยวิธี Walk through Survey เมื่อวันที่ 24 ตุลาคม พ.ศ. 2567 พร้อมทั้งรวบรวมเอกสารหลักฐานต่าง ๆ และภาพถ่ายประกอบผลการปฏิบัติตามมาตรการป้องกันและแก้ไขผลกระทบสิ่งแวดล้อม

2.2 ผลการปฏิบัติตามมาตรการป้องกันและแก้ไขผลกระทบสิ่งแวดล้อม

มาตรการป้องกันและแก้ไขผลกระทบสิ่งแวดล้อมของ โครงการ โรงแรมโซฟิเทล สุขุมวิท (ระยะดำเนินการ) ประกอบไปด้วยทรัพยากรสิ่งแวดล้อมทางกายภาพ ทรัพยากรสิ่งแวดล้อมทางชีวภาพ คุณค่า การใช้ประโยชน์ของมนุษย์ และคุณค่าต่อคุณภาพชีวิต โดยผลการปฏิบัติตามมาตรการป้องกันและแก้ไขผลกระทบสิ่งแวดล้อมของโครงการ ระหว่างเดือนกรกฎาคม - ธันวาคม 2567 แสดงดังตารางที่ 2.2-1

ตารางที่ 2.2-1 ผลการปฏิบัติตามมาตรการป้องกันและแก้ไขผลกระทบสิ่งแวดล้อมโครงการ โรงแรมโซฟิเทล สุขุมวิท ระยะดำเนินการ

| องค์ประกอบทางสิ่งแวดล้อม | มาตรการป้องกันและแก้ไขผลกระทบสิ่งแวดล้อม | ผลการปฏิบัติและรายละเอียดการปฏิบัติตามมาตรการ ✓ = ปฏิบัติ X = ไม่ได้ปฏิบัติ O = ปฏิบัติไม่ได้ ● = ปฏิบัติได้แต่ไม่มีประสิทธิภาพ ● = ยังไม่ถึงเวลาปฏิบัติ | เอกสารอ้างอิง | ปัญหา/อุปสรรค/แนวทางแก้ไข |
|--------------------------|--|--|---------------|---------------------------|
| 1. คุณภาพอากาศ/เสียง | 1. จัดระบบการเดินรถ และเส้นทางเข้า-ออก ให้เหมาะสมกับสภาพการจราจรภายนอก และจัดให้มีเจ้าหน้าที่อำนวยความสะดวกบริเวณทางเข้า-ออก | ✓ - โครงการจัดให้มีระบบการจราจรแบบทิศทางเดียว (One Way) บริเวณด้านหน้า และพื้นที่โดยรอบบริเวณชั้นล่างของโครงการ โดยกำหนดให้ทางเข้า และทางออกโครงการจะแยกกันอย่างชัดเจน เพื่อลดความล่าช้าในการเข้า - ออกโครงการ รวมถึงมีการกำหนดพื้นที่จอดรถรับ - ส่ง ให้สามารถเข้ามารับ - ส่งผู้พักอาศัยได้อย่างสะดวกโดยไม่กีดขวางการจราจรเข้า - ออกโครงการ ทั้งนี้ บริเวณอาคารจอดรถจัดให้มีระบบการจราจรแบบสองทิศทาง (Two Way) อีกทั้งยังจัดให้มีเจ้าหน้าที่รักษาความปลอดภัยที่ผ่านการฝึกอบรมวินัยการจราจรแล้วทำหน้าที่คอยอำนวยความสะดวกด้านการจราจร และควบคุมการปฏิบัติตามกฎจราจรภายในโครงการอย่างเคร่งครัด | ภาพที่ 2.2-3 | - |
| | 2. ปฏิบัติตามกฎหมายที่ห้ามติดเครื่องขณะจอดรถในส่วนของที่จอดรถอย่างเคร่งครัด | ✓ - โครงการจัดให้มีเจ้าหน้าที่รักษาความปลอดภัยที่ผ่านการฝึกอบรมวินัยการจราจรแล้วทำหน้าที่คอยอำนวยความสะดวกด้านการจราจร และควบคุมการปฏิบัติตามกฎจราจรภายในโครงการอย่างเคร่งครัด | ภาพที่ 2.2-3 | - |
| | 3. ติดตั้งป้ายเตือน “ห้ามติดเครื่องขณะจอดรถ” ไว้ในบริเวณพื้นที่จอดรถ เพื่อช่วยลดการระบายมลสารทางอากาศ | ✓ - โครงการจัดให้มีการติดตั้งป้ายเตือน “ห้ามติดเครื่องขณะจอดรถ” ไว้ในบริเวณพื้นที่จอดรถ เพื่อช่วยลดการระบายมลสารทางอากาศ | ภาพที่ 2.2-3 | - |

ตารางที่ 2.2-1 ผลการปฏิบัติตามมาตรการป้องกันและแก้ไขผลกระทบสิ่งแวดล้อมโครงการของโรงแรมโซฟิเทล สุขุมวิท ระยะดำเนินการ (ต่อ)

| องค์ประกอบทางสิ่งแวดล้อม | มาตรการป้องกันและแก้ไขผลกระทบสิ่งแวดล้อม | ผลการปฏิบัติและรายละเอียดการปฏิบัติตามมาตรการ ✓ = ปฏิบัติ X = ไม่ได้ปฏิบัติ ○ = ปฏิบัติไม่ได้ ● = ปฏิบัติได้แต่ไม่มีประสิทธิภาพ ●● = ยังไม่ถึงเวลาปฏิบัติ | เอกสารอ้างอิง | ปัญหา/อุปสรรค/แนวทางแก้ไข |
|-------------------------------|--|---|--|---------------------------|
| 1. คุณภาพอากาศ/เสียง (ต่อ) | 4. ประชาสัมพันธ์และส่งเสริมให้ผู้ใช้บริการและพนักงานของโครงการใช้ระบบขนส่งมวลชนให้มากขึ้น เช่น จัดให้มีแผ่นพับ หรือติดประกาศแสดงเส้นทางเดินรถ ขสมก. รถไฟฟ้าบีทีเอส และรถไฟฟ้าใต้ดิน เป็นต้น และประชาสัมพันธ์เรื่องการดูแลรักษาเครื่องยนต์ให้อยู่ในสภาพดีเสมอ | ✓ - โครงการจัดให้มีการประชาสัมพันธ์เกี่ยวกับระบบขนส่งมวลชนให้กับผู้ใช้บริการและพนักงาน และยังมีทางเชื่อมจากโครงการไปยังสถานีรถไฟฟ้า สถานีอโศก และสถานีนาana รวมถึงจัดให้มีรถตู้ของโครงการคอยรับ - ส่งของโครงการ และจัดให้มีบริการเรียกรถสาธารณะให้แก่ผู้มาใช้บริการภายในโครงการ | ภาพที่ 2.2-3 | - |
| 2. แหล่งน้ำและคุณภาพน้ำผิวดิน | 1. จัดให้มีระบบบำบัดน้ำเสียที่เกิดขึ้นจากโครงการ ให้ได้มาตรฐานคุณภาพน้ำทิ้งจากอาคารประเภท ก. ก่อนระบายลงสู่ท่อสาธารณะ และควบคุมดูแลการทำงานของระบบบำบัดน้ำเสียของโครงการจัดให้มีประสิทธิภาพตามมาตรฐานการออกแบบ | ✓ - โครงการจัดให้มีการติดตั้งระบบบำบัดน้ำเสียชนิดตะกอนเร่งแบบเติมอากาศยาวนาน (Activated Sludge Combined With Extended Aeration) จำนวน 1 ชุดภายในโครงการ ซึ่งสามารถรองรับปริมาณน้ำเสียที่เกิดขึ้นภายในโครงการได้อย่างเพียงพอ รวมถึงจัดให้มีช่างเทคนิคประจำโครงการทำหน้าที่ตรวจสอบดูแลประสิทธิภาพของระบบบำบัดน้ำเสียเป็นประจำอย่างสม่ำเสมอทุกวัน วันละ 3 ครั้ง ได้แก่เวลา 07.00 น. 16.00 น. และ 20.00 น. ทั้งนี้ จัดให้มีการจัดจ้างบริษัท ตรวจวัดสิ่งแวดล้อม จำกัด ให้เข้ามาดำเนินการเก็บตัวอย่างน้ำทิ้งภายในโครงการ เพื่อส่งวิเคราะห์ภายในห้องปฏิบัติการ ตามพารามิเตอร์ที่มาตรการกำหนด เป็นประจำอย่างสม่ำเสมอทุกเดือน เพื่อนำข้อมูลที่ได้มาใช้ในการประเมิน และควบคุมประสิทธิภาพการทำงานของระบบบำบัดน้ำเสีย | ภาพที่ 2.2-5 ภาพที่ 3.5-1 เอกสารแนบ 3 เอกสารแนบ 4 | - |

ตารางที่ 2.2-1 ผลการปฏิบัติตามมาตรการป้องกันและแก้ไขผลกระทบสิ่งแวดล้อมโครงการของโรงแรมโซฟิเทล สุขุมวิท ระยะดำเนินการ (ต่อ)

| องค์ประกอบทางสิ่งแวดล้อม | มาตรการป้องกันและแก้ไขผลกระทบสิ่งแวดล้อม | ผลการปฏิบัติและรายละเอียดการปฏิบัติตามมาตรการ ✓ = ปฏิบัติ X = ไม่ได้ปฏิบัติ ○ = ปฏิบัติไม่ได้ ● = ปฏิบัติได้แต่ไม่มีประสิทธิภาพ ● = ยังไม่ถึงเวลาปฏิบัติ | เอกสารอ้างอิง | ปัญหา/อุปสรรค/แนวทางแก้ไข |
|-------------------------------------|--|---|---|---------------------------|
| 2. แหล่งน้ำและคุณภาพน้ำผิวดิน (ต่อ) | <p>2. การควบคุมคลอรีนตกค้างในน้ำทิ้งที่ผ่านการบำบัด ดังนี้</p> <ul style="list-style-type: none"> - เมื่อเดินระบบบำบัดน้ำเสีย ให้ตรวจวัดปริมาณคลอรีนตกค้างในน้ำทิ้งจากบ่อสูบน้ำทิ้งทุกสัปดาห์เป็นเวลา 1 เดือน เพื่อตรวจสอบปริมาณคลอรีนตกค้างว่าเกินกว่า 0.5-1 มก./ล. หรือไม่ - เมื่อพบว่าปริมาณคลอรีนตกค้างเกินเกณฑ์ดังกล่าว ให้ลดปริมาณคลอรีนที่เติมลงไปให้น้ำเสียโดยควบคุม Timer ของปั๊มที่ใช้เติมคลอรีน (Metering pump) ให้มีการเติมคลอรีนน้อยลง เช่น ให้ทำงานทุก 2 ชั่วโมง หรือเดินปั๊มในช่วง Peak flow ช่วงเช้าและเย็นที่มีน้ำเสียเข้าระบบมาก - ตรวจวัดปริมาณคลอรีนตกค้างในน้ำทิ้งอีกครั้งเพื่อให้แน่ใจว่าอยู่ในปริมาณที่เหมาะสม - จัดทำคู่มือการควบคุมปริมาณคลอรีนตกค้างสำหรับผู้ควบคุมและดูแลปฏิบัติงานเดินระบบบำบัดน้ำเสียได้นำไปปฏิบัติ | <p>✓ โครงการจัดให้มีช่างเทคนิคประจำโครงการทำหน้าที่ตรวจสอบดูแลประสิทธิภาพของระบบบำบัดน้ำเสียเป็นประจำอย่างสม่ำเสมอทุกวัน วันละ 3 ครั้ง ได้แก่เวลา 07.00 น. 16.00 น. และ 20.00 น. ทั้งนี้ จัดให้มีการจัดจ้างบริษัท ตรวจวัดสิ่งแวดล้อม จำกัด ให้เข้ามาดำเนินการเก็บตัวอย่างน้ำทิ้งภายในโครงการ เพื่อส่งวิเคราะห์ภายในห้องปฏิบัติการ ตามพารามิเตอร์ที่มาตรการกำหนด เป็นประจำอย่างสม่ำเสมอทุกเดือน เพื่อนำข้อมูลที่ได้มาใช้ในการประเมิน และควบคุมประสิทธิภาพการทำงานของระบบบำบัดน้ำเสีย</p> | <p>ภาพที่ 3.5-1 เอกสารแนบ 3 เอกสารแนบ 4</p> | - |

ตารางที่ 2.2-1 ผลการปฏิบัติตามมาตรการป้องกันและแก้ไขผลกระทบสิ่งแวดล้อมโครงการของโรงแรมโซฟิเทล สุขุมวิท ระยะดำเนินการ (ต่อ)

| องค์ประกอบทางสิ่งแวดล้อม | มาตรการป้องกันและแก้ไขผลกระทบสิ่งแวดล้อม | ผลการปฏิบัติและรายละเอียดการปฏิบัติตามมาตรการ ✓ = ปฏิบัติ X = ไม่ได้ปฏิบัติ ○ = ปฏิบัติไม่ได้ ● = ปฏิบัติได้แต่ไม่มีประสิทธิภาพ ●● = ยังไม่ถึงเวลาปฏิบัติ | เอกสารอ้างอิง | ปัญหา/อุปสรรค/แนวทางแก้ไข |
|-------------------------------------|---|--|-------------------------------|---------------------------|
| 2. แหล่งน้ำและคุณภาพน้ำผิวดิน (ต่อ) | 3. ส่งเสริมและประชาสัมพันธ์ให้มีการประหยัดน้ำให้แก่ลูกค้าและพนักงาน และมีมาตรการที่จะนำน้ำทิ้งจากระบบบำบัดไปใช้ประโยชน์ให้ได้มากที่สุด เช่น รดน้ำต้นไม้ในสวนหย่อมของโครงการ เป็นต้น เพื่อลดปริมาณน้ำทิ้งลงสู่ท่อระบายน้ำ | ● - โครงการจัดให้มีการรณรงค์ เกี่ยวกับการประหยัดน้ำให้แก่ ผู้มาใช้บริการ และพนักงาน โดยการจัดให้มีการติดตั้งป้ายประชาสัมพันธ์ และเลือกใช้สุขภัณฑ์ที่ประหยัดน้ำ ทั้งนี้ โครงการไม่ได้จัดให้มีการนำน้ำทิ้งมาใช้ประโยชน์ เช่น นำมารดน้ำต้นไม้ เนื่องจากป้องกันไม่ให้ผู้มาใช้บริการสัมผัสกับละอองน้ำทิ้งดังกล่าว | ภาพที่ 2.2-7 ภาพที่ 2.2-14 | ตารางที่ 4.1-2 |
| 3. การคมนาคมขนส่ง | 1. จัดให้มีพื้นที่จอดรถประมาณ 325 คัน สอดคล้องกับกฎหมายกระทรวงฉบับที่ 41 (2537) ออกตามความใน พรบ.ควบคุมอาคาร พ.ศ. 2522 เรื่อง ข้อกำหนดเกี่ยวกับลักษณะและจำนวนที่จอดรถ รวมถึงจัดให้มีที่จอดรถโดยสารขนาดใหญ่อย่างน้อย จำนวน 2 คัน | ✓ - โครงการจัดให้มีที่จอดรถประมาณ 325 คัน ซึ่งเพียงพอกับผู้เข้ามาพักอาศัย สอดคล้องกับกฎหมายกระทรวงฉบับที่ 41 (2537) ออกตามความใน พรบ. ควบคุมอาคาร พ.ศ. 2522 เรื่อง ข้อกำหนดเกี่ยวกับลักษณะ และจำนวนที่จอดรถ รวมไปถึงมีที่สำหรับจอดรถโดยสารขนาดใหญ่บริเวณด้านข้างอาคารโครงการ | ภาพที่ 2.2-3 | - |
| | 2. ติดต่อประสานงานกับอาคารข้างเคียงหรือพื้นที่ว่างที่อยู่ไม่ไกลจากโครงการ เพื่อขอใช้เป็นที่จอดรถชั่วคราว เมื่อที่จอดรถโครงการไม่เพียงพอ โดยเฉพาะเมื่อในช่วงเวลาเทศกาลงานเลี้ยงต่าง ๆ | ✓ - โครงการจัดให้มีการติดต่อประสานงานกับโรงแรม Four Point และห้างสรรพสินค้า TERMINAL21 เพื่อขอใช้เป็นที่จอดรถชั่วคราว เมื่อที่จอดรถของโครงการไม่เพียงพอ โดยเฉพาะในช่วงเวลาเทศกาลงานเลี้ยงต่าง ๆ | - | - |
| | 3. จัดให้มีเจ้าหน้าที่อำนวยความสะดวกบริเวณที่จอดรถ และทางเข้า-ออก ตลอดเวลา และจัดให้มีการอบรมเจ้าหน้าที่ในด้านการจัดการจราจรกับตำรวจจราจรภายในพื้นที่ เพื่อเพิ่มเติมประสิทธิภาพในการจัดการจราจรให้มากขึ้น | ✓ - โครงการจัดให้มีระบบการจราจรแบบทิศทางเดียว (One Way) บริเวณด้านหน้า และพื้นที่โดยรอบบริเวณชั้นล่างของโครงการ โดยกำหนดให้ทางเข้า และทางออกโครงการจะแยกกันอย่างชัดเจน เพื่อลดความล่าช้าในการเข้า - ออกโครงการ รวมถึงมีการกำหนดพื้นที่จอดรถรับ - ส่ง ให้สามารถเข้ามารับ - ส่งผู้พักอาศัยได้อย่างสะดวก โดยไม่กีดขวางการจราจรเข้า - ออกโครงการ ทั้งนี้ บริเวณอาคาร | ภาพที่ 2.2-3 | - |

ตารางที่ 2.2-1 ผลการปฏิบัติตามมาตรการป้องกันและแก้ไขผลกระทบสิ่งแวดล้อมโครงการของโรงแรมโซฟิเทล สุขุมวิท ระยะดำเนินการ (ต่อ)

| องค์ประกอบทางสิ่งแวดล้อม | มาตรการป้องกันและแก้ไขผลกระทบสิ่งแวดล้อม | ผลการปฏิบัติและรายละเอียดการปฏิบัติตามมาตรการ ✓ = ปฏิบัติ X = ไม่ได้ปฏิบัติ ○ = ปฏิบัติไม่ได้ ● = ปฏิบัติได้แต่ไม่มีประสิทธิภาพ ●● = ยังไม่ถึงเวลาปฏิบัติ | เอกสารอ้างอิง | ปัญหา/อุปสรรค/แนวทางแก้ไข |
|--------------------------|--|--|---------------|---------------------------|
| 3. การคมนาคมขนส่ง (ต่อ) | | จัดรถจัดให้มีระบบการจราจรแบบสองทิศทาง (Two Way) อีกทั้งยังจัดให้มีเจ้าหน้าที่รักษาความปลอดภัยที่ผ่านการฝึกอบรมวินัยการจราจรแล้วทำหน้าที่คอยอำนวยความสะดวกด้านการจราจร และควบคุมการปฏิบัติตามกฎจราจรภายในโครงการอย่างเคร่งครัด | | |
| | 4. จัดให้มีป้อมยามสำหรับรับจ่ายบัตรบริเวณทางเข้า-ออก จะตั้งไว้ลึกเข้าไปจากปากทางเข้า-ออกอย่างน้อย 50-100 เมตร เพื่อป้องกันไม่ให้เกิดความยาวของแถวคอย ซึ่งจำทำให้เกิดขวางการจราจรในถนนสุขุมวิทหน้าโครงการ | ✓ - โครงการจัดให้มีการออกแบบให้ป้อมยามสำหรับแลกบัตรเข้า - ออกโครงการ อยู่ห่างจากทางเข้า - ออกโครงการ ไม่น้อยกว่า 50 เมตร เพื่อป้องกันการจราจรบริเวณถนนสุขุมวิทด้านหน้าโครงการเกิดการติดขัด เนื่องจากการคอยแถวสำหรับแลกบัตรเข้า - ออกโครงการ | ภาพที่ 2.2-3 | - |
| | 5. จัดระบบการเดินรถยนต์ของโครงการให้เหมาะสมกับสภาพการจราจรบนถนนสุขุมวิท และให้พาหนะทุกคันใช้ความเร็วไม่เกิน 30 กม./ชม. และจัดให้มีตัวหนอนบนถนนภายในโครงการตามความเหมาะสม | ✓ - โครงการจัดให้มีระบบการจราจรแบบทิศทางเดียว (One Way) บริเวณด้านหน้า และพื้นที่โดยรอบบริเวณชั้นล่างของโครงการ โดยกำหนดให้ทางเข้า และทางออกโครงการจะแยกกันอย่างชัดเจน เพื่อลดความล่าช้าในการเข้า - ออกโครงการ รวมถึงมีการกำหนดพื้นที่จอดรถรับ - ส่ง ให้สามารถเข้ามารับ - ส่งผู้พักอาศัยได้อย่างสะดวกโดยไม่กีดขวางการจราจรเข้า - ออกโครงการ ทั้งนี้ บริเวณอาคารจอดรถจัดให้มีระบบการจราจรแบบสองทิศทาง (Two Way) อีกทั้งยังจัดให้มีเจ้าหน้าที่รักษาความปลอดภัยที่ผ่านการฝึกอบรมวินัยการจราจรแล้วทำหน้าที่คอยอำนวยความสะดวกด้านการจราจร และควบคุมการปฏิบัติตามกฎจราจรภายในโครงการอย่างเคร่งครัด | ภาพที่ 2.2-3 | - |

ตารางที่ 2.2-1 ผลการปฏิบัติตามมาตรการป้องกันและแก้ไขผลกระทบสิ่งแวดล้อมโครงการของโรงแรมโซฟิเทล สุขุมวิท ระยะดำเนินการ (ต่อ)

| องค์ประกอบทางสิ่งแวดล้อม | มาตรการป้องกันและแก้ไขผลกระทบสิ่งแวดล้อม | ผลการปฏิบัติและรายละเอียดการปฏิบัติตามมาตรการ ✓ = ปฏิบัติ X = ไม่ได้ปฏิบัติ ○ = ปฏิบัติไม่ได้ ● = ปฏิบัติได้แต่ไม่มีประสิทธิภาพ ● = ยังไม่ถึงเวลาปฏิบัติ | เอกสารอ้างอิง | ปัญหา/อุปสรรค/แนวทางแก้ไข |
|--------------------------|--|--|---------------|---------------------------|
| 3. การคมนาคมขนส่ง (ต่อ) | 6. ประชาสัมพันธ์ และส่งเสริมให้ผู้ใช้บริการและพนักงานของโครงการใช้ระบบขนส่งมวลชนให้มากขึ้น เช่น จัดให้มีแผ่นพับ หรือติดประกาศแสดงเส้นทางเดินรถ ขสมอ. รถไฟฟ้าบีทีเอส และรถไฟฟ้าใต้ดิน เป็นต้น | ✓ - โครงการจัดให้มีการประชาสัมพันธ์เกี่ยวกับระบบขนส่งมวลชนให้กับผู้ใช้บริการและพนักงาน และยังมีทางเชื่อมจากโครงการไปยังสถานีรถไฟฟ้า สถานีโศก และสถานีนาา รวมถึงจัดให้มีรถตู้ของโครงการคอยรับ - ส่งของโครงการ และจัดให้มีบริการเรียกรถสาธารณะให้แก่ผู้มาใช้บริการภายในโครงการ | ภาพที่ 2.2-3 | - |
| | 7. จัดให้มีมาตรการควบคุมการจราจรบริเวณโครงการ และถนนภายนอกในกรณีเกิดเหตุฉุกเฉิน เช่น อัคคีภัย ฯลฯ | ✓ - โครงการจัดให้มีระบบการจราจรแบบทิศทางเดียว (One Way) บริเวณด้านหน้า และพื้นที่โดยรอบบริเวณชั้นล่างของโครงการ โดยกำหนดให้ทางเข้า และทางออกโครงการจะแยกกันอย่างชัดเจน เพื่อลดความล่าช้าในการเข้า - ออกโครงการ รวมถึงมีการกำหนดพื้นที่จอดรถรับ - ส่ง ให้สามารถเข้ามารับ - ส่งผู้พักอาศัยได้อย่างสะดวกโดยไม่กีดขวางการจราจรเข้า - ออกโครงการ ทั้งนี้ บริเวณอาคารจอดรถจัดให้มีระบบการจราจรแบบสองทิศทาง (Two Way) อีกทั้งยังจัดให้มีเจ้าหน้าที่รักษาความปลอดภัยที่ผ่านการฝึกอบรมวินัยการจราจรแล้วทำหน้าที่คอยอำนวยความสะดวกด้านการจราจร และควบคุมการปฏิบัติตามกฎจราจรภายในโครงการอย่างเคร่งครัด | ภาพที่ 2.2-3 | - |
| | 8. ในกรณีมีงานเลี้ยง งานพิธีการขนาดใหญ่ ในช่วงเทศกาลสำคัญซึ่งจะมีผู้มาใช้บริการโครงการและโรงแรมใกล้เคียงจำนวนมาก ให้ดำเนินการเพื่อแก้ไขปัญหาการจราจร ดังนี้ - ติดต่อประสานงานกับอาคารข้างเคียงหรือพื้นที่ว่าง | ✓ - โครงการจัดให้มีการประสานงานกับโรงแรม Four Point และห้างสรรพสินค้า TERMINAL21 เพื่อขอพื้นที่จอดรถชั่วคราวเมื่อกรณีพื้นที่จอดรถของโครงการไม่เพียงพอ รวมถึงจัดให้มีการประสานงานกับตำรวจจราจรในพื้นที่รับผิดชอบ เพื่ออำนวยความสะดวกและจัดระบบการจราจรบริเวณถนนด้านหน้าโครงการ เพื่อ | ภาพที่ 2.2-3 | - |

ตารางที่ 2.2-1 ผลการปฏิบัติตามมาตรการป้องกันและแก้ไขผลกระทบสิ่งแวดล้อมโครงการของโรงแรมโซฟิเทล สุขุมวิท ระยะดำเนินการ (ต่อ)

| องค์ประกอบทางสิ่งแวดล้อม | มาตรการป้องกันและแก้ไขผลกระทบสิ่งแวดล้อม | ผลการปฏิบัติและรายละเอียดการปฏิบัติตามมาตรการ ✓ = ปฏิบัติ X = ไม่ได้ปฏิบัติ ○ = ปฏิบัติไม่ได้ ● = ปฏิบัติได้แต่ไม่มีประสิทธิภาพ ● = ยังไม่ถึงเวลาปฏิบัติ | เอกสารอ้างอิง | ปัญหา/อุปสรรค/แนวทางแก้ไข |
|--------------------------|--|--|---------------|---------------------------|
| 3. การคมนาคมขนส่ง (ต่อ) | <p>ที่ที่อยู่ไม่ไกลโครงการ เพื่อขอใช้เป็นที่จอดรถชั่วคราวเมื่อที่จอดรถของโครงการไม่เพียงพอ</p> <ul style="list-style-type: none"> - ประสานงานกับตำรวจจราจรในพื้นที่รับผิดชอบเพื่ออำนวยความสะดวกและจัดระบบการจราจรให้สอดคล้องกันในแต่ละโครงข่ายคมนาคมที่เกี่ยวข้อง เพื่อป้องกันปัญหาการจราจรติดขัด - จัดให้มีเครือข่ายประสานงานด้านการจราจรระหว่างกลุ่มโรงแรมต่าง ๆ บนถนนสุขุมวิทกับตำรวจจราจรในพื้นที่ เพื่อประสานงานในการควบคุมการระบายรถออกจากโรงแรมแต่ละแห่งให้มีเวลาที่เหลื่อมล้ำกัน เพื่อลดความแออัดของเส้นทางคมนาคม - จัดให้มีรถบัส หรือรถตู้ บริการรับส่งผู้ที่จะเข้ามาใช้บริการห้องจัดเลี้ยงตลอดจนกิจกรรมอื่น ๆ ในโครงการ โดยให้ทางโรงแรมประสานงานกับเจ้าของงานเลี้ยงในการประชาสัมพันธ์ให้แขกที่จะมาร่วมงานรับทราบถึงจุดจอดรถ เวลานั้นดหมาย ฯลฯ ทั้งนี้ เพื่อลดการใช้ยานพาหนะลงในช่วงเวลาดังกล่าว ซึ่งอาจรวมถึงการใช้ยานพาหนะร่วมกับโรงแรมใกล้เคียงในกรณีที่มีงานเลี้ยงในเวลาเดียวกัน | <p>ป้องกันปัญหาการจราจรติดขัด และจัดให้มีเจ้าหน้าที่รักษาความปลอดภัยที่ผ่านการฝึกอบรมวินัยการจราจรแล้วทำหน้าที่คอยอำนวยความสะดวกด้านการจราจร และควบคุมการปฏิบัติตามกฎจราจรภายในโครงการอย่างเคร่งครัด นอกจากนี้ยังมีการวางแผนกับกลุ่มเครือข่ายประสานงานด้านการจราจรระหว่างกลุ่มโรงแรมต่าง ๆ บนถนนสุขุมวิทกับตำรวจจราจรในพื้นที่ เพื่อลดความแออัดของเส้นทางคมนาคม ทั้งนี้ จัดให้มีรถตู้ของโครงการให้บริการรับ - ส่งผู้ที่จะเข้ามาใช้บริการห้องจัดเลี้ยงตลอดจนกิจกรรมอื่น ๆ ในโครงการ โดยทางโรงแรมประสานงานกับเจ้าของงานเลี้ยง ในการประชาสัมพันธ์ให้แขกที่จะมาร่วมงานรับทราบถึงจุดจอดรถ เพื่อลดการใช้ยานพาหนะลงในช่วงเวลาดังกล่าว</p> | | |

ตารางที่ 2.2-1 ผลการปฏิบัติตามมาตรการป้องกันและแก้ไขผลกระทบสิ่งแวดล้อมโครงการของโรงแรมโซฟิเทล สุขุมวิท ระยะดำเนินการ (ต่อ)

| องค์ประกอบทางสิ่งแวดล้อม | มาตรการป้องกันและแก้ไขผลกระทบสิ่งแวดล้อม | ผลการปฏิบัติและรายละเอียดการปฏิบัติตามมาตรการ ✓ = ปฏิบัติ X = ไม่ได้ปฏิบัติ ○ = ปฏิบัติไม่ได้ ● = ปฏิบัติได้แต่ไม่มีประสิทธิภาพ ● = ยังไม่ถึงเวลาปฏิบัติ | เอกสารอ้างอิง | ปัญหา/อุปสรรค/แนวทางแก้ไข |
|-------------------------------------|---|---|--|---------------------------|
| 4. การใช้น้ำ | 1. ประชาสัมพันธ์รณรงค์ขอความร่วมมือในการประหยัดน้ำให้แก่ผู้ใช้บริการ และพนักงานโครงการ โดยจัดบอร์ดประชาสัมพันธ์ ติดป้าย/คำขวัญในห้องพัก สำนักงาน และพื้นที่สาธารณะอื่น ๆ เป็นต้น | ✓ - โครงการจัดให้มีการรณรงค์เกี่ยวกับการประหยัดน้ำให้แก่ผู้ใช้บริการและพนักงาน โดยติดตั้งป้ายประชาสัมพันธ์ และจัดให้มีการเลือกใช้สุขภัณฑ์ และก๊อกน้ำที่ประหยัดน้ำภายในพื้นที่โครงการ | ภาพที่ 2.2-7 ภาพที่ 2.2-14 | - |
| | 2. ตรวจสอบรอยรั่วของท่อจ่ายน้ำบริเวณรอยต่อและปั๊มสูบน้ำ เพื่อลดการสูญเสียอย่างเปล่าประโยชน์ | ✓ - จัดให้มีช่างเทคนิคประจำโครงการทำหน้าที่ตรวจสอบดูแลประสิทธิภาพของระบบบำบัดน้ำเสียเป็นประจำอย่างสม่ำเสมอทุกวัน วันละ 3 ครั้ง ได้แก่เวลา 07.00 น. 16.00 น. และ 20.00 น. ทั้งนี้ จัดให้มีการจัดจ้างบริษัท ตรวจสอบวัดสิ่งแวดล้อม จำกัด ให้เข้ามาดำเนินการเก็บตัวอย่างน้ำทิ้งภายในโครงการ เพื่อส่งวิเคราะห์ภายในห้องปฏิบัติการ ตามพารามิเตอร์ที่มาตรการกำหนด เป็นประจำอย่าง | ภาพที่ 3.5-1 เอกสารแนบ 3 เอกสารแนบ 4 | - |
| | 3. สนับสนุนให้มีการนำน้ำทิ้งที่ผ่านการบำบัดแล้วกลับมาใช้ประโยชน์ เช่น รดน้ำต้นไม้ | X - โครงการไม่ได้ไม่ได้จัดให้มีการนำน้ำทิ้งมาใช้ประโยชน์ เช่น นำมารดน้ำต้นไม้ เนื่องจากป้องกันไม่ให้ผู้มาใช้บริการสัมผัสกับละอองน้ำที่ดังกล่าว | - | ตารางที่ 4.1-2 |
| 5. การใช้ไฟฟ้าและการอนุรักษ์พลังงาน | 1. ในขั้นตอนการออกแบบและจัดหาอุปกรณ์/เครื่องใช้ไฟฟ้าติดตั้งในพื้นที่โครงการ ให้เลือกใช้อุปกรณ์ประหยัดพลังงาน โดยเฉพาะอุปกรณ์ที่ได้รับการรับรองจากหน่วยงานราชการ เช่น - เครื่องใช้ไฟฟ้าต่าง ๆ ภายในห้องพักให้เลือกใช้ | ✓ - โครงการจัดให้มีการเลือกใช้เครื่องใช้ไฟฟ้า และอุปกรณ์ไฟฟ้าต่าง ๆ ที่ได้มาตรฐาน และมีประสิทธิภาพในการประหยัดพลังงาน รวมถึงได้รับการรับรองมาตรฐานจากหน่วยงานราชการภายในโครงการ | ภาพที่ 2.2-10 ภาพที่ 2.2-12 | - |

ตารางที่ 2.2-1 ผลการปฏิบัติตามมาตรการป้องกันและแก้ไขผลกระทบสิ่งแวดล้อมโครงการของโรงแรมโซฟิเทล สุขุมวิท ระยะดำเนินการ (ต่อ)

| องค์ประกอบทางสิ่งแวดล้อม | มาตรการป้องกันและแก้ไขผลกระทบสิ่งแวดล้อม | ผลการปฏิบัติและรายละเอียดการปฏิบัติตามมาตรการ ✓ = ปฏิบัติ X = ไม่ได้ปฏิบัติ ○ = ปฏิบัติไม่ได้ ● = ปฏิบัติได้แต่ไม่มีประสิทธิภาพ ● = ยังไม่ถึงเวลาปฏิบัติ | เอกสารอ้างอิง | ปัญหา/อุปสรรค/แนวทางแก้ไข |
|---|---|--|---------------|---------------------------|
| 5. การใช้ไฟฟ้าและการอนุรักษ์พลังงาน (ต่อ) | อุปกรณ์แบบประหยัดไฟเบอร์ 5 - เลือกใช้หลอดไฟฟลูออเรสเซนต์ (หลอดคอม) แทนการใช้หลอดไฟหัวกลม (แสงสีส้ม) - ภายในห้องพักหรือบริเวณที่มีการใช้โคมไฟให้ใช้โคมไฟแบบมีแผ่นสะท้อนแสง | สม่ำเสมอทุกเดือน เพื่อนำข้อมูลที่ได้มาใช้ในการประเมิน และควบคุมประสิทธิภาพการทำงานของระบบบำบัดน้ำเสีย | | |
| | 2. ส่งเสริมและประชาสัมพันธ์มาตรการประหยัดไฟฟ้าร่วมกับมาตรการอนุรักษ์พลังงานอื่น ๆ ให้กับผู้ใช้บริการและพนักงานโครงการ เช่น - ติดตั้งป้ายเตือนการเปิด/ปิดไฟ การขึ้นลงลิฟต์ การเปิด/ปิดเครื่องปรับอากาศภายในห้องพักเมื่อไม่ได้ใช้งาน - ติดป้ายแนะนำวิธีการใช้เครื่องใช้ไฟฟ้าให้ถูกต้อง โดยเฉพาะการตั้งอุณหภูมิเครื่องปรับอากาศภายในห้องพัก - ติดตั้งฉนวนกันความร้อนรอบห้องพักหรือพื้นที่ที่ใช้ระบบปรับอากาศ เพื่อลดการสูญเสียพลังงาน | ✓ - โครงการจัดให้มีการประชาสัมพันธ์รณรงค์ให้มีการประหยัดพลังงานแก่ผู้ใช้บริการ และพนักงาน โดยการติดตั้งป้ายประชาสัมพันธ์การประหยัดพลังงานภายในโครงการ | ภาพที่ 2.2-14 | - |
| | 3. หมั่นตรวจสอบบำรุงรักษาอุปกรณ์ไฟฟ้าต่าง ๆ ของโครงการตามระยะเวลาที่เหมาะสม อุปกรณ์บางชนิดควรเปลี่ยนทันทีเมื่อครบกำหนดอายุการใช้งาน | ✓ - โครงการจัดให้มีช่างเทคนิคประจำโครงการทำหน้าที่ตรวจสอบดูแลประสิทธิภาพของระบบไฟฟ้า เครื่องใช้ไฟฟ้า และอุปกรณ์ไฟฟ้าต่าง ๆ ของโครงการจัดให้ มีประสิทธิภาพ พร้อมสำหรับการใช้งานอยู่เสมอ | เอกสารแนบ 3 | - |

ตารางที่ 2.2-1 ผลการปฏิบัติตามมาตรการป้องกันและแก้ไขผลกระทบสิ่งแวดล้อมโครงการของโรงแรมโซฟิเทล สุขุมวิท ระยะดำเนินการ (ต่อ)

| องค์ประกอบทางสิ่งแวดล้อม | มาตรการป้องกันและแก้ไขผลกระทบสิ่งแวดล้อม | ผลการปฏิบัติและรายละเอียดการปฏิบัติตามมาตรการ ✓ = ปฏิบัติ X = ไม่ได้ปฏิบัติ ○ = ปฏิบัติไม่ได้ ● = ปฏิบัติได้แต่ไม่มีประสิทธิภาพ ● = ยังไม่ถึงเวลาปฏิบัติ | เอกสารอ้างอิง | ปัญหา/อุปสรรค/แนวทางแก้ไข |
|--------------------------|---|---|-----------------------------|---------------------------|
| 6. การระบายอากาศ | 1. เลือกใช้ระบบระบายอากาศแบบ Cooled Water Chiller System ที่ระบายความร้อนด้วยน้ำ ซึ่งจะมีผลกระทบด้านความร้อนต่อบรรยากาศโดยรอบน้อยกว่าระบบปรับอากาศแบบ Split Type | ✓ - โครงการจัดให้มีการออกแบบอาคารให้มีช่องระบายอากาศธรรมชาติ ได้แก่ ประตู และหน้าต่าง และระบบระบายอากาศแบบ Cooled Water Chiller System เพื่อระบายอากาศภายในอาคาร รวมถึงจัดให้มีการติดตั้งระบบพัดลมอัดอากาศ (Pressurized fan) สำหรับลิฟต์ และบันไดหนีไฟ | ภาพที่ 2.2-4 | - |
| | 2. การเลือกใช้หอผึ่งเย็น (Cooling Tower) ควรเลือกขนาดให้เหมาะสมกับ Chiller และติดตั้งไว้ที่ชั้นดาดฟ้าของอาคาร ซึ่งเป็นบริเวณที่โล่ง อากาศถ่ายเทสะดวก และมีระยะห่างจากอาคารข้างเคียงเกิน 10 เมตร และหมั่นบำรุงรักษาระบบตามความเหมาะสม | ✓ - โครงการจัดให้มีออกแบบ และเลือกใช้ระบบหอผึ่งเย็น (Cooling Tower) ที่มีขนาดเหมาะสมกับการใช้งาน และติดตั้งไว้ที่ชั้นดาดฟ้าบริเวณที่เป็นพื้นที่โล่ง อากาศถ่ายเทได้สะดวก รวมถึงจัดให้มีช่างเทคนิคประจำโครงการทำหน้าที่ตรวจสอบดูแลประสิทธิภาพของระบบหอผึ่งเย็น (Cooling Tower) เป็นประจำอย่างสม่ำเสมอทุกวัน วันละ 3 ครั้ง ได้แก่เวลา 07.00 น. 16.00 น. และ 20.00 น. | ภาพที่ 2.2-4 เอกสารแนบ 3 | - |
| | 3. จัดให้มีพื้นที่สีเขียวทั้งหมดภายในพื้นที่อาคารเท่ากับ 837 ตร.ม. หรือเป็นสัดส่วนต่อผู้ใช้บริการโครงการประมาณ 1:1 โดยให้มีการปลูกต้นไม้ในพื้นที่ว่างที่ไม่ได้ใช้ประโยชน์ เช่น ตามแนวเขตที่ดิน หรือบนชั้นดาดฟ้า เป็นต้น บริเวณโรงพักคอย/ส่วนนั่งเล่น ควรจัดให้มีต้นไม้ประเภทไม้ประดับมาตกแต่ง หรือมีน้ำพุ/สระน้ำขนาดเล็ก เพื่อให้อากาศในบริเวณนั้นเย็นสบายและช่วยลดการระบายปริมาณความร้อนออกจากอาคารโครงการ | ✓ - โครงการจัดให้มีพื้นที่สีเขียวโดยการเลือกปลูกไม้ยืนต้น ไม้พุ่ม และพืชคลุมดิน บริเวณชั้นที่ 1 (บริเวณรั้วตลอดแนวเขตที่ดินโครงการ) ชั้นที่ 9 และบริเวณระเบียงตรงพื้นที่ส่วนกลางภายในอาคาร เพื่อทัศนียภาพที่สวยงาม และช่วยลดมลพิษภายในโครงการ | ภาพที่ 2.2-2 | - |

ตารางที่ 2.2-1 ผลการปฏิบัติตามมาตรการป้องกันและแก้ไขผลกระทบสิ่งแวดล้อมโครงการของโรงแรมโซฟิเทล สุขุมวิท ระยะดำเนินการ (ต่อ)

| องค์ประกอบทางสิ่งแวดล้อม | มาตรการป้องกันและแก้ไขผลกระทบสิ่งแวดล้อม | ผลการปฏิบัติและรายละเอียดการปฏิบัติตามมาตรการ ✓ = ปฏิบัติ X = ไม่ได้ปฏิบัติ ○ = ปฏิบัติไม่ได้ ● = ปฏิบัติได้แต่ไม่มีประสิทธิภาพ ● = ยังไม่ถึงเวลาปฏิบัติ | เอกสารอ้างอิง | ปัญหา/อุปสรรค/แนวทางแก้ไข |
|--------------------------|--|---|-----------------------------|---------------------------|
| 7. การจัดการมูลฝอย | 1. จัดเตรียมภาชนะรองรับมูลฝอยมีฝาปิดมิดชิดไว้ในห้องพักทุกห้องและพื้นที่ใช้ประโยชน์อื่น ๆ ให้เพียงพอปริมาณมูลฝอยที่เกิดขึ้น มูลฝอยที่จะนำเข้าพักที่ห้องพัкмูลฝอยควรนำใส่ถุงดำ และมัดปากถุงให้สนิทอีกชั้นหนึ่งเพื่อป้องกันการซึมผ่านของน้ำชะมูลฝอย | ✓ - โครงการจัดให้มีภาชนะรองรับมูลฝอยมีฝาไว้ในห้องพักทุกห้องและพื้นที่ใช้ประโยชน์อื่น ๆ จำนวนอย่างน้อย 1 ถัง รวมถึงมีพนักงานทำความสะอาดทำหน้าที่เก็บรวบรวมมูลฝอยจากบนอาคารพื้นที่ส่วนกลาง และบริเวณโดยรอบโครงการมายังห้องพัкмูลฝอยรวมเป็นประจำอย่างสม่ำเสมอทุกวัน โดยใช้ลิฟต์ขนของ และหลีกเลี่ยงบริเวณพื้นที่ส่วนกลางที่อาจรบกวนผู้มาใช้บริการภายในโครงการ ทั้งนี้ จะมีการทำความสะอาดบริเวณที่ตั้งถังรองรับมูลฝอยและเส้นทางขนย้ายมูลฝอยด้วยน้ำยาฆ่าเชื้อทุกครั้งหลังการเก็บขนมูลฝอยแล้วเสร็จ | ภาพที่ 2.2-9 เอกสารแนบ 3 | - |
| | 2. จัดให้มีการคัดแยกประเภทมูลฝอยเป็นมูลฝอยสด มูลฝอยแห้ง และมูลฝอยที่นำกลับมาใช้ใหม่ได้ ก่อนรวบรวมเข้าเก็บที่ห้องพัкмูลฝอย เพื่อลดปริมาณมูลฝอยให้น้อยลง | ✓ - โครงการจัดให้มีห้องเก็บมูลฝอยรวมแยกเป็น ห้องมูลฝอยสด และห้องมูลฝอยแห้ง ซึ่งสามารถรองรับปริมาณมูลฝอยภายในโครงการได้อย่างเพียงพอ รวมถึงจัดให้มีพนักงานทำความสะอาดทำหน้าที่คัดแยกประเภทของมูลฝอยทุกครั้งหลังจากรวบรวมมูลฝอยมายังห้องพัкмูลฝอยรวมแล้วเสร็จ ทั้งนี้ ภายในห้องพัкмูลฝอยสดจะมีการควบคุมอุณหภูมิให้อยู่ที่ประมาณ 10-15 องศาเซลเซียส เพื่อป้องกันการแพร่ระบาดของเชื้อโรค ที่อาจเกิดขึ้นจากการเน่าเสียของมูลฝอย | ภาพที่ 2.2-9 เอกสารแนบ 3 | - |
| | 3. จัดให้มีห้องพัкмูลฝอยรวม มีความจุห้องไม่ต่ำกว่า 42 ลบ.ม. หรือสามารถเก็บมูลฝอยที่เกิดขึ้นได้ไม่น้อยกว่า 3 วัน โดยห้องเก็บมูลฝอยเปียกต้องเป็นห้องควบคุมอุณหภูมิที่ประมาณ 10-15 องศาเซลเซียส | ✓ - โครงการจัดให้มีห้องเก็บมูลฝอยรวมแยกเป็น ห้องมูลฝอยสด และห้องมูลฝอยแห้ง ซึ่งสามารถรองรับปริมาณมูลฝอยภายในโครงการได้อย่างเพียงพอ รวมถึงจัดให้มีพนักงานทำความสะอาดทำหน้าที่คัดแยกประเภทของมูลฝอยทุกครั้งหลังจากรวบรวมมูลฝอยมายังห้อง | ภาพที่ 2.2-9 เอกสารแนบ 3 | - |

ตารางที่ 2.2-1 ผลการปฏิบัติตามมาตรการป้องกันและแก้ไขผลกระทบสิ่งแวดล้อมโครงการของโรงแรมโซฟิเทล สุขุมวิท ระยะดำเนินการ (ต่อ)

| องค์ประกอบทางสิ่งแวดล้อม | มาตรการป้องกันและแก้ไขผลกระทบสิ่งแวดล้อม | ผลการปฏิบัติและรายละเอียดการปฏิบัติตามมาตรการ ✓ = ปฏิบัติ X = ไม่ได้ปฏิบัติ ○ = ปฏิบัติไม่ได้ ● = ปฏิบัติได้แต่ไม่มีประสิทธิภาพ ●● = ยังไม่ถึงเวลาปฏิบัติ | เอกสารอ้างอิง | ปัญหา/อุปสรรค/แนวทางแก้ไข |
|--------------------------|---|--|-----------------------------|---------------------------|
| 7. การจัดการมูลฝอย (ต่อ) | | พักมูลฝอยรวมแล้วเสร็จ ทั้งนี้ ภายในห้องพักมูลฝอยสดจะมีการควบคุมอุณหภูมิให้อยู่ที่ประมาณ 10-15 องศาเซลเซียส เพื่อป้องกันการแพร่ระบาดของเชื้อโรค ที่อาจเกิดขึ้นจากการเน่าเสียของมูลฝอย | | |
| | 4. จัดให้มีรางระบายน้ำภายในห้องพักมูลฝอยเชื่อมต่อกับระบบบำบัดน้ำเสียของโครงการ เพื่อรวบรวมน้ำชะมูลฝอย (ถ้ามี) และน้ำล้างทำความสะอาดเข้ากับการบำบัดก่อนปล่อยระบายออก | ✓ - โครงการจัดให้มีรางระบายน้ำภายในห้องพักมูลฝอยเชื่อมต่อกับระบบบำบัดน้ำเสียของโครงการ เพื่อรวบรวมน้ำชะล้างมูลฝอยเข้าสู่ระบบบำบัดน้ำเสีย สำหรับส่งไปบำบัดให้มีค่าเป็นไปตามมาตรฐานกำหนด ก่อนปล่อยสู่ระบบระบายน้ำสาธารณะต่อไป | ภาพที่ 2.2-9 | - |
| | 5. ควบคุมดูแลการเก็บขนมูลฝอยในส่วนต่าง ๆ ของอาคารไปยังห้องพักมูลฝอยอย่างใกล้ชิด โดยควรหลีกเลี่ยงการใช้พื้นที่สาธารณะในการลำเลียงมูลฝอย | ✓ - โครงการจัดให้มีภาชนะรองรับมูลฝอยมีฝาไว้ในห้องพักทุกห้อง และพื้นที่ใช้ประโยชน์อื่น ๆ จำนวนอย่างน้อย 1 ถัง รวมถึงมีพนักงานทำความสะอาดทำหน้าที่เก็บรวบรวมมูลฝอยจากบนอาคาร พื้นที่ส่วนกลาง และบริเวณโดยรอบโครงการมายังห้องพักมูลฝอยรวมเป็นประจำอย่างสม่ำเสมอทุกวัน โดยใช้ลิฟต์ขนของ และหลีกเลี่ยงบริเวณพื้นที่ส่วนกลางที่อาจรบกวนผู้มาใช้บริการภายในโครงการ ทั้งนี้ จะมีการทำความสะอาดบริเวณที่ตั้งถังรองรับมูลฝอย และเส้นทางขนย้ายมูลฝอยด้วยน้ำยาฆ่าเชื้อทุกครั้งหลังการเก็บขนมูลฝอยแล้วเสร็จ | ภาพที่ 2.2-9 เอกสารแนบ 3 | - |
| | 6. ทำความสะอาดห้องพักมูลฝอยด้วยน้ำยาฆ่าเชื้อโรคทุกสัปดาห์เพื่อป้องกันการแพร่กระจายของเชื้อโรค และกลิ่นไม่พึงประสงค์ น้ำล้างทำความสะอาดให้ระบายเข้าสู่ระบบบำบัดน้ำเสียของโครงการ | ✓ - โครงการจัดให้มีพนักงานทำความสะอาดคอยตรวจสอบดูแลความสะอาดบริเวณถังรองรับมูลฝอย เส้นทางขนย้ายมูลฝอย และห้องพักมูลฝอยรวมด้วยน้ำยาฆ่าเชื้อโรคเป็นประจำอย่างสม่ำเสมอทุกวันหลังการเก็บขนมูลฝอยแล้วเสร็จ | เอกสารแนบ 3 | - |

ตารางที่ 2.2-1 ผลการปฏิบัติตามมาตรการป้องกันและแก้ไขผลกระทบสิ่งแวดล้อมโครงการของโรงแรมโซฟิเทล สุขุมวิท ระยะดำเนินการ (ต่อ)

| องค์ประกอบทางสิ่งแวดล้อม | มาตรการป้องกันและแก้ไขผลกระทบสิ่งแวดล้อม | ผลการปฏิบัติและรายละเอียดการปฏิบัติตามมาตรการ ✓ = ปฏิบัติ X = ไม่ได้ปฏิบัติ ○ = ปฏิบัติไม่ได้ ● = ปฏิบัติได้แต่ไม่มีประสิทธิภาพ ● = ยังไม่ถึงเวลาปฏิบัติ | เอกสารอ้างอิง | ปัญหา/อุปสรรค/แนวทางแก้ไข |
|--------------------------|---|---|--|---------------------------|
| 8. การบำบัดน้ำเสีย | 1. จัดให้มีการบำบัดน้ำเสียที่เกิดขึ้นจากโครงการด้วยระบบบำบัดน้ำเสียชนิดตะกอนเร่งแบบเติมอากาศ ยาวนาน (Activated Sludge Combined With Extended Aeration) สามารถรองรับปริมาณน้ำเสียได้ไม่ต่ำกว่า 284 ลบ.ม/วัน มีปริมาณบีโอดีเข้าระบบ 278 มก.ล. | ✓ - โครงการจัดให้มีการติดตั้งระบบบำบัดน้ำเสียชนิดตะกอนเร่งแบบเติมอากาศยาวนาน (Activated Sludge Combined With Extended Aeration) จำนวน 1 ชุดภายในโครงการ ซึ่งสามารถรองรับปริมาณน้ำเสียที่เกิดขึ้นภายในโครงการได้อย่างเพียงพอ รวมถึง | ภาพที่ 2.2-5 | - |
| | 2. จัดให้มีเจ้าหน้าที่ที่มีความรู้ความชำนาญในการควบคุมดูแลระบบบำบัดน้ำเสีย อย่างน้อย 1 คน | ✓ - จัดให้มีช่างเทคนิคประจำโครงการทำหน้าที่ตรวจสอบดูแลประสิทธิภาพของระบบบำบัดน้ำเสียเป็นประจำอย่างสม่ำเสมอทุกวัน วันละ 3 ครั้ง ได้แก่เวลา 07.00 น. 16.00 น. และ 20.00 น. ทั้งนี้ จัดให้มีการจัดจ้างบริษัท ตรวจวัดสิ่งแวดล้อม จำกัด ให้เข้ามาดำเนินการเก็บตัวอย่างน้ำทั้งภายในโครงการ เพื่อส่งวิเคราะห์ภายในห้องปฏิบัติการ ตามพารามิเตอร์ที่มาตรการกำหนด เป็นประจำอย่างสม่ำเสมอทุกเดือน เพื่อนำข้อมูลที่ได้มาใช้ในการประเมิน และควบคุมประสิทธิภาพการทำงานของระบบบำบัดน้ำเสีย | ภาพที่ 3.5-1 เอกสารแนบ 3 เอกสารแนบ 4 | - |
| | 3. ควบคุมดูแลการทำงานของระบบบำบัดน้ำเสียของโครงการ ให้บำบัดน้ำเสียได้ตามมาตรฐานการออกแบบ โดยน้ำทิ้งต้องมีค่าดัชนีต่าง ๆ อยู่ในมาตรฐานน้ำทิ้งจากอาคารประเภท ก. และหมั่นสูบตะกอนออกจากระบบบำบัดน้ำเสียทุก 3 เดือน หรือตามความเหมาะสม | ✓ - จัดให้มีช่างเทคนิคประจำโครงการทำหน้าที่ตรวจสอบดูแลประสิทธิภาพของระบบบำบัดน้ำเสียเป็นประจำอย่างสม่ำเสมอทุกวัน วันละ 3 ครั้ง ได้แก่เวลา 07.00 น. 16.00 น. และ 20.00 น. ทั้งนี้ จัดให้มีการจัดจ้างบริษัท ตรวจวัดสิ่งแวดล้อม จำกัด ให้เข้ามาดำเนินการเก็บตัวอย่างน้ำทั้งภายในโครงการ เพื่อส่งวิเคราะห์ภายในห้องปฏิบัติการ ตามพารามิเตอร์ที่มาตรการกำหนด เป็นประจำอย่าง | ภาพที่ 3.5-1 เอกสารแนบ 3 เอกสารแนบ 4 | - |

ตารางที่ 2.2-1 ผลการปฏิบัติตามมาตรการป้องกันและแก้ไขผลกระทบสิ่งแวดล้อมโครงการของโรงแรมโซฟิเทล สุขุมวิท ระยะดำเนินการ (ต่อ)

| องค์ประกอบทางสิ่งแวดล้อม | มาตรการป้องกันและแก้ไขผลกระทบสิ่งแวดล้อม | ผลการปฏิบัติและรายละเอียดการปฏิบัติตามมาตรการ ✓ = ปฏิบัติ X = ไม่ได้ปฏิบัติ ○ = ปฏิบัติไม่ได้ ● = ปฏิบัติได้แต่ไม่มีประสิทธิภาพ ● = ยังไม่ถึงเวลาปฏิบัติ | เอกสารอ้างอิง | ปัญหา/อุปสรรค/แนวทางแก้ไข |
|--------------------------|--|---|--|---------------------------|
| 8. การบำบัดน้ำเสีย (ต่อ) | | สม่ำเสมอทุกเดือน เพื่อนำข้อมูลที่ได้มาใช้ในการประเมิน และควบคุมประสิทธิภาพการทำงานของระบบบำบัดน้ำเสีย | | |
| | 4. ส่งเสริม/ประชาสัมพันธ์มาตรการประหยัดน้ำต่อลูกค้าและพนักงานโครงการ และจัดให้มีการนำน้ำทิ้งจากระบบบำบัดไปใช้ประโยชน์ให้มากที่สุด เช่น รดน้ำต้นไม้ในสวนหย่อมของโครงการ เป็นต้น | ● - โครงการจัดให้มีการรณรงค์ เกี่ยวกับการประหยัดน้ำให้แก่ ผู้มาใช้บริการ และพนักงาน โดยการจัดให้มีการติดตั้งป้ายประชาสัมพันธ์ และเลือกใช้สุขภัณฑ์ที่ประหยัดน้ำ ทั้งนี้ โครงการไม่ได้จัดให้มีการนำน้ำทิ้งมาใช้ประโยชน์ เช่น นำมารดน้ำต้นไม้ เนื่องจากป้องกันไม่ให้ผู้มาใช้บริการสัมผัสกับละอองน้ำที่ดังกล่าว | ภาพที่ 2.2-7 ภาพที่ 2.2-14 | ตารางที่ 4.1-2 |
| | 5. ติดตั้งตะแกรงดักขยะที่บ่อพักน้ำ (Manhole) สุดท้ายก่อนที่จะระบายออกสู่ท่อสาธารณะ และหมั่นตรวจสอบดักขยะออกเป็นประจำ | ✓ - โครงการจัดให้มีการติดตั้งตะแกรงดักขยะที่บ่อพักน้ำ (Manhole) สุดท้ายก่อนที่จะระบายออกสู่ท่อสาธารณะ และมีเจ้าหน้าที่ตรวจสอบดักขยะออกเป็นประจำทุกเดือน เพื่อป้องกันการอุดตันของทางระบายน้ำ | ภาพที่ 2.2-8 เอกสารแนบ 3 | - |
| | 6. บ่อดักไขมันจะต้องได้รับการตรวจสอบ และบำรุงรักษาให้มีประสิทธิภาพดีอยู่เสมอ โดยเฉพาะระบบระบายอากาศ และตามรอยรั่วซึมต่าง ๆ เพื่อป้องกันกลิ่นรบกวน | ✓ - จัดให้มีช่างเทคนิคประจำโครงการทำหน้าที่ตรวจสอบดูแลประสิทธิภาพของระบบบำบัดน้ำเสียเป็นประจำอย่างสม่ำเสมอทุกวัน วันละ 3 ครั้ง ได้แก่เวลา 07.00 น. 16.00 น. และ 20.00 น. รวมถึงจัดให้มีการประสานงานไปยังสำนักงานเขตวัฒนาให้เข้ามาดำเนินการสูบตะกอน และกากไขมันจากระบบบำบัดน้ำเสีย เป็นประจำอย่างสม่ำเสมอทุกปี ทั้งนี้ จัดให้มีการตรวจสอบปริมาณตะกอน และกากไขมันสะสมอย่างสม่ำเสมอหากพบว่ามีสารสะสมในปริมาณมากจะประสานงานหน่วยงานที่เกี่ยวข้องมาสูบออกทันที | ภาพที่ 3.5-1 เอกสารแนบ 3 เอกสารแนบ 4 | - |

ตารางที่ 2.2-1 ผลการปฏิบัติตามมาตรการป้องกันและแก้ไขผลกระทบสิ่งแวดล้อมโครงการของโรงแรมโซฟิเทล สุขุมวิท ระยะดำเนินการ (ต่อ)

| องค์ประกอบทางสิ่งแวดล้อม | มาตรการป้องกันและแก้ไขผลกระทบสิ่งแวดล้อม | ผลการปฏิบัติและรายละเอียดการปฏิบัติตามมาตรการ ✓ = ปฏิบัติ X = ไม่ได้ปฏิบัติ ○ = ปฏิบัติไม่ได้ ● = ปฏิบัติได้แต่ไม่มีประสิทธิภาพ ● = ยังไม่ถึงเวลาปฏิบัติ | เอกสารอ้างอิง | ปัญหา/อุปสรรค/แนวทางแก้ไข |
|----------------------------------|---|---|--|---------------------------|
| 8. การบำบัดน้ำเสีย (ต่อ) | 7. จัดให้มีมาตรการตรวจสอบประสิทธิภาพของระบบบำบัดน้ำเสียของโครงการ โดยการปฏิบัติตามมาตรการติดตามตรวจสอบคุณภาพสิ่งแวดล้อมของโครงการอย่างเคร่งครัด | ✓ - จัดให้มีช่างเทคนิคประจำโครงการทำหน้าที่ตรวจสอบดูแลประสิทธิภาพของระบบบำบัดน้ำเสียเป็นประจำอย่างสม่ำเสมอทุกวัน วันละ 3 ครั้ง ได้แก่เวลา 07.00 น. 16.00 น. และ 20.00 น. ทั้งนี้ จัดให้มีการจัดจ้างบริษัท ตรวจวัดสิ่งแวดล้อม จำกัด ให้เข้ามาดำเนินการเก็บตัวอย่างน้ำทั้งภายในโครงการ เพื่อส่งวิเคราะห์ภายในห้องปฏิบัติการ ตามพารามิเตอร์ที่มาตรการกำหนด เป็นประจำอย่างสม่ำเสมอทุกเดือน เพื่อนำข้อมูลที่ได้มาใช้ในการประเมิน และควบคุมประสิทธิภาพการทำงานของระบบบำบัดน้ำเสีย | ภาพที่ 3.5-1 เอกสารแนบ 3 เอกสารแนบ 4 | - |
| | 8. กรณีที่พบว่าน้ำทิ้งไม่ได้คุณภาพมาตรฐาน ให้รีบตรวจสอบสาเหตุและแก้ไขในทันที | ✓ - จัดให้มีช่างเทคนิคประจำโครงการทำหน้าที่ตรวจสอบดูแลประสิทธิภาพของระบบบำบัดน้ำเสียเป็นประจำอย่างสม่ำเสมอทุกวัน วันละ 3 ครั้ง ได้แก่เวลา 07.00 น. 16.00 น. และ 20.00 น. ทั้งนี้ จัดให้มีการจัดจ้างบริษัท ตรวจวัดสิ่งแวดล้อม จำกัด ให้เข้ามาดำเนินการเก็บตัวอย่างน้ำทั้งภายในโครงการ เพื่อส่งวิเคราะห์ภายในห้องปฏิบัติการ ตามพารามิเตอร์ที่มาตรการกำหนด เป็นประจำอย่างสม่ำเสมอทุกเดือน เพื่อนำข้อมูลที่ได้มาใช้ในการประเมิน และควบคุมประสิทธิภาพการทำงานของระบบบำบัดน้ำเสีย | ภาพที่ 3.5-1 เอกสารแนบ 3 เอกสารแนบ 4 | - |
| 9. การระบายน้ำ และป้องกันน้ำท่วม | 1. จัดให้มีบ่อหน่วงน้ำที่ขึ้นใต้ดิน มีปริมาตรไม่ต่ำกว่า 197 ลบ.ม. เพื่อกักเก็บน้ำฝนในระยะเวลา 3 ชม. บ่อจะต้องติดตั้งเครื่องสูบน้ำมีความสามารถในการสูบน้ำระบายน้ำออกไม่มากกว่าอัตราการสูบน้ำก่อนพัฒนาโครงการ หรือ 0.028 ลบ.ม./วินาที | ✓ - โครงการจัดให้มีบ่อหน่วงน้ำที่ขึ้นใต้ดิน และติดตั้งเครื่องสูบน้ำจำนวน 3 เครื่อง สำหรับกักเก็บน้ำฝน และชะลอการระบายน้ำ เพื่อให้อัตราการระบายน้ำออกนอกโครงการ สูงกว่าอัตราการระบายน้ำก่อนมีการพัฒนาโครงการ | ภาพที่ 2.2-5 | - |

ตารางที่ 2.2-1 ผลการปฏิบัติตามมาตรการป้องกันและแก้ไขผลกระทบสิ่งแวดล้อมโครงการของโรงแรมโซฟิเทล สุขุมวิท ระยะดำเนินการ (ต่อ)

| องค์ประกอบทางสิ่งแวดล้อม | มาตรการป้องกันและแก้ไขผลกระทบสิ่งแวดล้อม | ผลการปฏิบัติและรายละเอียดการปฏิบัติตามมาตรการ ✓ = ปฏิบัติ X = ไม่ได้ปฏิบัติ ○ = ปฏิบัติไม่ได้ ● = ปฏิบัติได้แต่ไม่มีประสิทธิภาพ ● = ยังไม่ถึงเวลาปฏิบัติ | เอกสารอ้างอิง | ปัญหา/อุปสรรค/แนวทางแก้ไข |
|--|--|---|------------------------------|---------------------------|
| 9. การระบายน้ำและป้องกันน้ำท่วม (ต่อ) | 2. ติดตั้งตะแกรงดักมูลฝอยที่บ่อพักน้ำสุดท้ายของรางระบายน้ำรอบโครงการก่อนระบายลงสู่บ่อท่ว่งน้ำ ส่วน Roof Drain ภายในตัวอาคารต้องมีตะแกรงเหล็กปิดครอบเพื่อป้องกันสิ่งอุดตันไหลลงท่อ | ✓ - โครงการจัดให้มีการติดตั้งรางระบายน้ำที่มีตะแกรงดักมูลฝอยบริเวณโดยรอบโครงการ และมีการติดตั้งจุดระบายน้ำบนหลังคา (Roof Drain) ที่มีตะแกรงเหล็กปิดครอบ เพื่อป้องกันสิ่งอุดตันไหลลงท่อระบายน้ำจากบนอาคารลงมายังระบบระบายน้ำด้านล่าง | ภาพที่ 2.2-8 | - |
| | 3. หมั่นตรวจสอบสิ่งอุดตันหรือกีดขวางทางไหลของน้ำในรางระบายน้ำและภายในบ่อพักน้ำและทำความสะอาดอย่างน้อยเดือนละครั้ง | ✓ - โครงการจัดให้ช่างเทคนิคประจำโครงการคอยตรวจสอบรางระบายน้ำโดยรอบโครงการ และบ่อพักน้ำสุดท้าย เป็นประจำทุกเดือน เพื่อป้องกันสิ่งอุดตันที่อาจกีดขวางทางไหลของน้ำ รวมถึงมีการขุดลอกระบบระบายน้ำเป็นประจำทุกปี | ภาพที่ 2.2-8 เอกสารแนบ 3 | - |
| 10. อาชีวอนามัยและความปลอดภัย/การป้องกันอัคคีภัย | 1. จัดให้มีระบบสัญญาณเตือนภัย ระบบป้องกันอัคคีภัย/ผจญเพลิงและทางหนีไฟ ตาม พรบ.ควบคุมอาคาร และกฎหมาย/ข้อบังคับอื่น ๆ ที่เกี่ยวข้อง โดยอุปกรณ์/เครื่องมือในระบบดังกล่าวต้องได้รับการออกแบบและติดตั้งให้มีประสิทธิภาพการทำงานตามมาตรฐานที่เป็นที่ยอมรับเช่น NFPA วสท. ฯลฯ | ✓ - โครงการจัดให้มีการออกแบบและติดตั้งระบบป้องกันและเตือนอัคคีภัยภายในอาคาร โดยรายละเอียดเป็นไปตามกฎกระทรวง ฉบับที่ 33 (พ.ศ. 2535) ออกตามความในพระราชบัญญัติควบคุมอาคาร พ.ศ. 2522 รวมถึงจัดให้มีช่างเทคนิคประจำโครงการคอยตรวจสอบประสิทธิภาพของระบบป้องกันอัคคีภัยให้พร้อมใช้งานอยู่เสมอ เป็นประจำทุกวัน วันละ 3 ครั้ง ได้แก่เวลา 07.00 น. 16.00 น. และ 20.00 น. รวมทั้งจัดให้มีการประสานกับบริษัทซัพพลายเออร์ให้เข้ามามตรวจสอบเป็นประจำทุกเดือน เพื่อให้มีสภาพดี มีประสิทธิภาพพร้อมใช้งานอยู่เสมอ ทั้งนี้ หากได้รับแจ้งว่าอุปกรณ์ชำรุดเสียหายจะเข้ามาดำเนินการซ่อมแซมแก้ไขทันที | ภาพที่ 2.2-11 เอกสารแนบ 3 | - |

ตารางที่ 2.2-1 ผลการปฏิบัติตามมาตรการป้องกันและแก้ไขผลกระทบสิ่งแวดล้อมโครงการของโรงแรมโซฟิเทล สุขุมวิท ระยะดำเนินการ (ต่อ)

| องค์ประกอบทางสิ่งแวดล้อม | มาตรการป้องกันและแก้ไขผลกระทบสิ่งแวดล้อม | ผลการปฏิบัติและรายละเอียดการปฏิบัติตามมาตรการ ✓ = ปฏิบัติ X = ไม่ได้ปฏิบัติ ○ = ปฏิบัติไม่ได้ ● = ปฏิบัติได้แต่ไม่มีประสิทธิภาพ ● = ยังไม่ถึงเวลาปฏิบัติ | เอกสารอ้างอิง | ปัญหา/อุปสรรค/แนวทางแก้ไข |
|--|---|---|---|---------------------------|
| 10. อาชีวอนามัยและความปลอดภัย/การป้องกันอัคคีภัย (ต่อ) | 2. จัดให้มีมาตรการ/แผนฉุกเฉิน หรือแผนอพยพผู้คน รวมถึงมาตรการประสานงานขอความช่วยเหลือจากหน่วยงานบรรเทาสาธารณภัยภายนอก เพื่อความสะดวกรวดเร็วเมื่อเกิดเหตุการณ์ฉุกเฉิน | ✓ - โครงการจัดให้มีแผนการรับมือสถานการณ์ฉุกเฉินภายในโครงการ และมีการประสานงานไปยังสถานีดับเพลิงใกล้เคียงพื้นที่โครงการให้เข้ามาดำเนินการจัดอบรมวิธีการดับเพลิง และฝึกซ้อมอพยพหนีไฟภายในโครงการเป็นประจำอย่างสม่ำเสมอทุกปี ทั้งนี้ จัดให้มีการรวบรวมข้อมูลหน่วยงานบรรเทาสาธารณภัยภายนอก สถานีตำรวจ และสถานพยาบาลที่อยู่ใกล้เคียงพื้นที่โครงการ รวมถึงมีการประชาสัมพันธ์เบอร์ติดต่อฉุกเฉินภายในโครงการ บริเวณห้องรับรอง ลิฟต์โดยสาร และพื้นที่ส่วนกลางอย่างทั่วถึง เพื่อความสะดวกรวดเร็วเมื่อเกิดเหตุการณ์ฉุกเฉินภายในโครงการ | ภาพที่ 2.2-12 ภาพที่ 2.2-13 ภาพที่ 2.2-14 เอกสารแนบ 2 เอกสารแนบ 3 | - |
| | 3. จัดตั้งทีมปฏิบัติการฉุกเฉินของโครงการและให้มีการฝึกอบรมเจ้าหน้าที่ ภายในทีมรวมถึงเจ้าหน้าที่ที่เกี่ยวข้อง ให้มีความรู้ความชำนาญในการปฏิบัติตามมาตรการ/แผนฉุกเฉิน | ✓ - โครงการจัดให้มีการฝึกอบรมเจ้าหน้าที่รักษาความปลอดภัยภายในโครงการ รวมถึงพนักงาน และบุคลากรภายในโครงการ ที่ให้รับทราบวิธีการดับเพลิง และฝึกซ้อมอพยพหนีไฟ เป็นประจำทุก 4 เดือน/ครั้ง | เอกสารแนบ 2 เอกสารแนบ 3 | - |
| | 4. ประชาสัมพันธ์ให้ความรู้แก่ผู้ใช้บริการและพนักงาน โครงการทราบในการปฏิบัติตนเมื่อเกิดไฟไหม้ และการใช้อุปกรณ์ดับเพลิง | ✓ - โครงการจัดให้มีแผนการรับมือสถานการณ์ฉุกเฉินภายในโครงการ และมีการประสานงานไปยังสถานีดับเพลิงใกล้เคียงพื้นที่โครงการให้เข้ามาดำเนินการจัดอบรมวิธีการดับเพลิง และฝึกซ้อมอพยพหนีไฟภายในโครงการเป็นประจำอย่างสม่ำเสมอทุกปี รวมถึงมีคำแนะนำในการใช้อุปกรณ์ดับเพลิง ที่สามารถมองเห็นได้อย่างชัดเจนในตำแหน่งที่ติดตั้งอุปกรณ์ เพื่อความสะดวกรวดเร็วในการใช้งานเมื่อเกิดเหตุการณ์ฉุกเฉิน | ภาพที่ 2.2-11 | - |

ตารางที่ 2.2-1 ผลการปฏิบัติตามมาตรการป้องกันและแก้ไขผลกระทบสิ่งแวดล้อมโครงการของโรงแรมโซฟิเทล สุขุมวิท ระยะดำเนินการ (ต่อ)

| องค์ประกอบทางสิ่งแวดล้อม | มาตรการป้องกันและแก้ไขผลกระทบสิ่งแวดล้อม | ผลการปฏิบัติและรายละเอียดการปฏิบัติตามมาตรการ ✓ = ปฏิบัติ X = ไม่ได้ปฏิบัติ ○ = ปฏิบัติไม่ได้ ● = ปฏิบัติได้แต่ไม่มีประสิทธิภาพ ● = ยังไม่ถึงเวลาปฏิบัติ | เอกสารอ้างอิง | ปัญหา/อุปสรรค/แนวทางแก้ไข |
|---|--|---|----------------------------|---------------------------|
| 10. อาชีวอนามัยและความปลอดภัย/การป้องกันอัคคีภัย (ต่อ) | 5. ติดตั้งแผนผังอาคารแสดงตำแหน่งทางหนีไฟ และอุปกรณ์ดับเพลิงประจำห้องทุกห้องและบริเวณโถงลิฟต์ของทุกชั้น | ✓ - โครงการจัดให้มีแผนผังอาคารติดตั้งบริเวณโถงลิฟต์ทุกชั้น ที่แสดงตำแหน่งเส้นทางหนีไฟ และอุปกรณ์ดับเพลิง เพื่อความสะดวกรวดเร็วในการใช้งานเมื่อเกิดเหตุการณ์ฉุกเฉิน | ภาพที่ 2.2-11 | - |
| | 6. ตรวจสอบประสิทธิภาพของระบบป้องกันอัคคีภัยต่าง ๆ เป็นประจำตามที่ระบุในคู่มือให้พร้อมใช้งานอยู่เสมอ | ✓ - โครงการจัดให้มีช่างเทคนิคประจำโครงการคอยตรวจสอบประสิทธิภาพของระบบป้องกันอัคคีภัยให้พร้อมใช้งานอยู่เสมอ เป็นประจำทุกวัน วันละ 3 ครั้ง ได้แก่เวลา 07.00 น. 16.00 น. และ 20.00 น. รวมทั้งจัดให้มีการประสานกับบริษัทซัพพลายเออร์ให้เข้ามาตรวจสอบเป็นประจำทุกเดือน เพื่อให้มีสภาพดี มีประสิทธิภาพพร้อมใช้งานอยู่เสมอ ทั้งนี้ หากได้รับแจ้งว่าอุปกรณ์ชำรุดเสียหายจะเข้ามาดำเนินการซ่อมแซมแก้ไขทันที | เอกสารแนบ 3 | - |
| | 7. จัดให้มีการฝึกซ้อมดับเพลิงและอพยพหนีไฟอย่างน้อยปีละครั้ง โดยต้องแจ้งผู้มาใช้บริการให้รับทราบด้วย | ✓ - โครงการประสานงานไปยังสถานดับเพลิงใกล้เคียงพื้นที่โครงการให้เข้ามาดำเนินการจัดอบรมวิธีการดับเพลิง และฝึกซ้อมอพยพหนีไฟ ภายในโครงการเป็นประจำอย่างสม่ำเสมอทุกปี ซึ่งมีการประชาสัมพันธ์แจ้งให้ผู้มาใช้บริการรับทราบล่วงหน้าอย่างน้อย 3 วัน โดยการติดตั้งป้ายประชาสัมพันธ์บริเวณบอร์ดประชาสัมพันธ์ภายในโครงการ | เอกสารแนบ 2 เอกสารแนบ 3 | - |

ตารางที่ 2.2-1 ผลการปฏิบัติตามมาตรการป้องกันและแก้ไขผลกระทบสิ่งแวดล้อมโครงการของโรงแรมโซฟิเทล สุขุมวิท ระยะดำเนินการ (ต่อ)

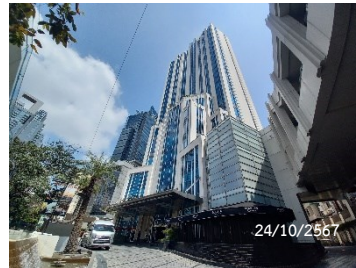
| องค์ประกอบทางสิ่งแวดล้อม | มาตรการป้องกันและแก้ไขผลกระทบสิ่งแวดล้อม | ผลการปฏิบัติและรายละเอียดการปฏิบัติตามมาตรการ ✓ = ปฏิบัติ X = ไม่ได้ปฏิบัติ ○ = ปฏิบัติไม่ได้ ● = ปฏิบัติได้แต่ไม่มีประสิทธิภาพ ● = ยังไม่ถึงเวลาปฏิบัติ | เอกสารอ้างอิง | ปัญหา/อุปสรรค/แนวทางแก้ไข |
|--------------------------|---|--|------------------------------|---------------------------|
| 11. การสาธารณสุข | 1. จัดให้มีระบบสุขาภิบาล และอนามัยสิ่งแวดล้อมภายในโครงการให้ถูกสุขลักษณะ และเพียงพอต่อผู้ให้บริการและพนักงานโครงการ | ✓ - โครงการจัดให้มีพนักงานทำความสะอาดประจำโครงการทำหน้าที่ดูแลความสะอาดเรียบร้อยภายในโครงการบริเวณชั้นพักอาศัย พื้นที่ส่วนกลาง ถนน และพื้นที่จอดรถ เป็นประจำอย่างสม่ำเสมอทุกวัน เพื่อความสะอาดเรียบร้อย และสุขภาพอนามัยที่ดี ของพนักงานเจ้าหน้าที่ และผู้มาใช้บริการภายในโครงการ | เอกสารแนบ 3 | - |
| | 2. จัดให้มีอุปกรณ์ปฐมพยาบาลเบื้องต้นและอุปกรณ์ช่วยชีวิตอื่น ๆ ที่จำเป็น รวมถึงพาหนะสำรองในกรณีฉุกเฉินที่ต้องนำส่งสถานพยาบาลให้พร้อมตลอดเวลา | ✓ - โครงการจัดให้มีห้องปฐมพยาบาล และอุปกรณ์ปฐมพยาบาลเบื้องต้น รวมถึงจัดให้มีการกำหนดให้ในกรณีเกิดเหตุฉุกเฉินภายในโครงการจะมีการประสานงานไปยังโรงพยาบาลใกล้เคียงพื้นที่โครงการ เพื่อความรวดเร็วในการส่งผู้ที่ได้รับบาดเจ็บเข้ารับการรักษากรณีเกิดเหตุฉุกเฉิน | - | - |
| | 3. จัดให้มีมาตรการประสานงานกับสถานพยาบาลทั้งภาครัฐและเอกชนที่อยู่ใกล้เคียงในกรณีฉุกเฉิน | ✓ - โครงการจัดให้มีเบอร์ติดต่อประสานงานกับสถานพยาบาลทั้งภาครัฐและเอกชนที่อยู่ใกล้เคียงในกรณีฉุกเฉิน เพื่อความสะดวกรวดเร็วในการใช้งานเมื่อเกิดเหตุการณ์ฉุกเฉิน | ภาพที่ 2.2-14 เอกสารแนบ 3 | - |
| | 4. ปฏิบัติตามประกาศกรมอนามัย เรื่อง ข้อปฏิบัติการควบคุมเชื้อสลิจิโอเนลลาในหอผึ่งเย็นของอาคารในประเทศไทย อย่างเคร่งครัด เพื่อป้องกันการแพร่กระจายของเชื้อสลิจิโอเนลลาและเชื้อโรคอื่น ๆ มา กับระบบระบายและปรับอากาศ | ✓ - โครงการจัดให้มีการตรวจหาเชื้อสลิจิโอเนลลาในหอผึ่งเย็น 4 ครั้ง/ปี เพื่อป้องกันการแพร่กระจายของเชื้อสลิจิโอเนลลาและเชื้อโรคอื่น ๆ มากับระบบระบายและปรับอากาศ | เอกสารแนบ 3 | - |

ตารางที่ 2.2-1 ผลการปฏิบัติตามมาตรการป้องกันและแก้ไขผลกระทบสิ่งแวดล้อมโครงการของโรงแรมโซฟิเทล สุขุมวิท ระยะดำเนินการ (ต่อ)

| องค์ประกอบทางสิ่งแวดล้อม | มาตรการป้องกันและแก้ไขผลกระทบสิ่งแวดล้อม | ผลการปฏิบัติและรายละเอียดการปฏิบัติตามมาตรการ ✓ = ปฏิบัติ X = ไม่ได้ปฏิบัติ ○ = ปฏิบัติไม่ได้ ● = ปฏิบัติได้แต่ไม่มีประสิทธิภาพ ● = ยังไม่ถึงเวลาปฏิบัติ | เอกสารอ้างอิง | ปัญหา/อุปสรรค/แนวทางแก้ไข |
|--------------------------|---|---|-----------------------------|---------------------------|
| 12. ทัศนียภาพ | 1. จัดให้มีพื้นที่จัดภูมิทัศน์ (พื้นที่สีเขียว) ภายในโครงการ ในบริเวณริมรั้ว ปากทางเข้า-ออก พื้นที่นันทนาการชั้นที่ 9 และที่ว่างตามขอบระเบียงในชั้นต่างๆ โดยให้มีชนิด และจำนวนพันธุ์ไม้และตำแหน่งที่ปลูกเป็นไปตามผังภูมิสถาปัตย์ ทั้งนี้ พื้นที่สีเขียวทั้งหมดให้มีเนื้อที่รวมประมาณ 837 ตร.ม. หรือมีสัดส่วนของพื้นที่สีเขียวต่อจำนวนผู้ใช้บริการในอัตรา 1 คน ต่อ 1 ตร.ม. | ✓ - โครงการจัดให้มีพื้นที่สีเขียวโดยการเลือกปลูกไม้ยืนต้น ไม้พุ่ม และพืชคลุมดิน บริเวณชั้นที่ 1 (บริเวณรั้วตลอดแนวเขตที่ดินโครงการ) ชั้นที่ 9 และบริเวณระเบียงตรงพื้นที่ส่วนกลางภายในอาคาร เพื่อทัศนียภาพที่สวยงาม และช่วยลดมลพิษภายในโครงการ | ภาพที่ 2.2-2 | - |
| | 2. ดูแลรักษา บำรุงพันธุ์ไม้ในสวนหย่อมในห้างดังมาอยู่เสมอ โดยเฉพาะตามบริเวณริมขอบอาคารและสวนหย่อมหน้าโครงการ และควรจัดหาพันธุ์ไม้ที่เป็นไม้เลื้อยเพิ่มมากขึ้น เพื่อให้บังบังส่วนที่เป็นคอนกรีตลง | ✓ - โครงการจัดให้มีคนสวนคอยตรวจสอบดูแลรักษาพื้นที่สีเขียวภายในโครงการให้อยู่ในสภาพดี โดยการรดน้ำ และตรวจสอบสภาพต้นไม้เป็นประจำอย่างสม่ำเสมอทุกวัน เพื่อต้นไม้มีความอุดมสมบูรณ์และสวยงามอยู่เสมอ ทั้งนี้ หากพบว่าต้นไม้ได้รับความเสียหายจะมีการบำรุงรักษาให้กลับมาสวยงามสมบูรณ์โดยเร็วที่สุด ในกรณีที่ต้นไม้ตายลงจะมีการปลูกใหม่ทดแทนทันที | ภาพที่ 2.2-2 เอกสารแนบ 3 | - |
| | 3. เลือกใช้วัสดุตกแต่งภายนอกอาคารให้กลมกลืนสอดคล้องกับอาคารอื่น ๆ โดยรอบ เพื่อลดความขัดแย้งทางสายตา โดยควรใช้สีอ่อนตกแต่งอาคารทาสีอาคารส่วนที่เป็นคอนกรีตเพื่อการสะท้อนแสงที่ดี และทาภายในอาคารเพื่อให้ห้องสว่างยิ่งขึ้น | ✓ - โครงการจัดให้มีการเลือกใช้วัสดุตกแต่งภายนอกอาคารและจัดให้มีการเลือกใช้สีอ่อน ทาบริเวณภายนอกอาคารและภายในอาคารเพื่อให้กลมกลืน สอดคล้องกับอาคารอื่น ๆ โดยรอบ เพื่อลดความขัดแย้งทางสายตา รวมไปถึงเพื่อทัศนียภาพที่ดีต่อผู้พบเห็น | ภาพที่ 2.2-1 เอกสารแนบ 2 | - |



ป้ายชื่อโครงการ



ลักษณะอาคาร



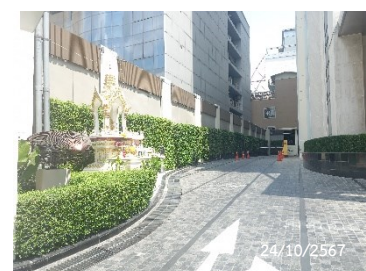
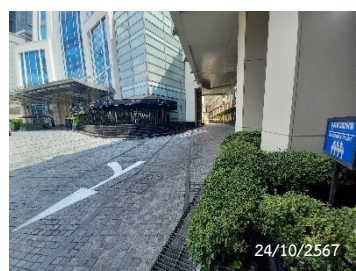
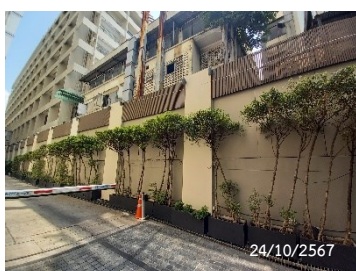
พื้นที่ส่วนกลาง



รั้วรอบโครงการ



ภาพที่ 2.2-1 สภาพแวดล้อมรอบโครงการ



ภาพที่ 2.2-2 พื้นที่สีเขียว



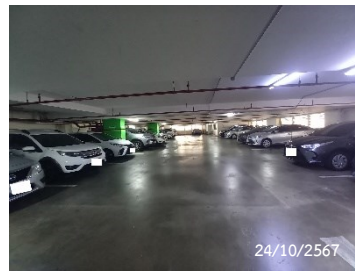
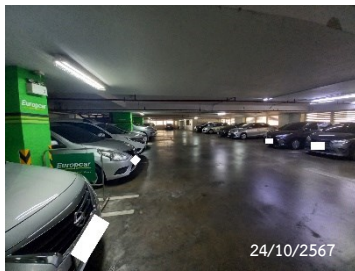
ทางเข้า - ออกโครงการ



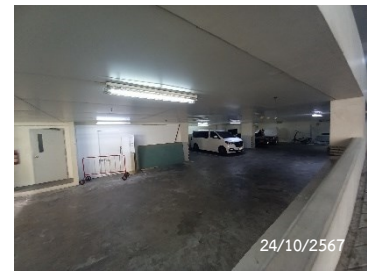
ป้อม รปภ. และไม้กั้นจราจร



พื้นที่จอดรถจักรยานยนต์



พื้นที่จอดรถยนต์



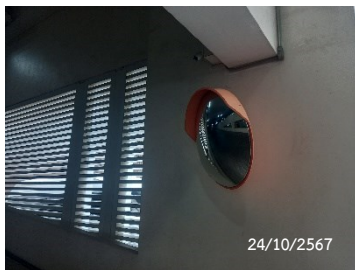
สัญลักษณ์จราจรบนพื้นทาง



ป้ายบอกทาง



ป้ายจำกัดความสูง



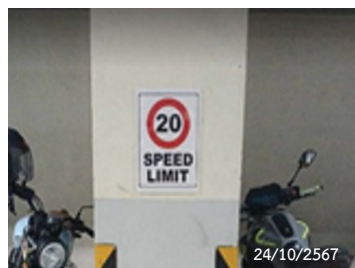
กระຈกนูน



กรุณาเปิดไฟหน้ารถ



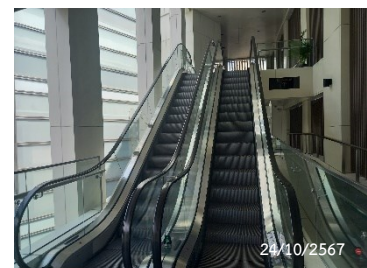
ป้ายกรุณาดับเครื่องยนต์



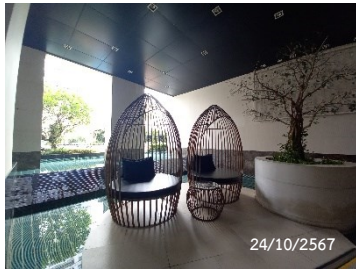
ป้ายจำกัดความเร็ว



ทางเชื่อมสู่สถานีรถไฟฟ้าบีทีเอส



ภาพที่ 2.2-3 ป้ายจราจรและพื้นที่จอดรถ



การระบายอากาศธรรมชาติ



เครื่องปรับอากาศระบบ HVAC



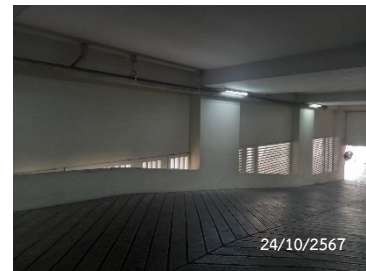
ระบบ Cooled Water Chiller



Pressurized fan



ระบบระบายอากาศบนอาคาร



การระบายอากาศพื้นที่จอดรถ

ภาพที่ 2.2-4 ระบบระบายอากาศ



ปั๊มระบบบำบัดน้ำเสีย



บริเวณระบบบำบัดน้ำเสีย



ปั๊มเติมอากาศ

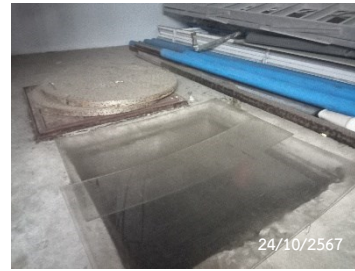


ตู้ควบคุมระบบบำบัดน้ำเสีย

ภาพที่ 2.2-5 ระบบบำบัดน้ำเสีย



ถังเก็บน้ำชั้นดาดฟ้า



ถังเก็บน้ำชั้นใต้ดิน

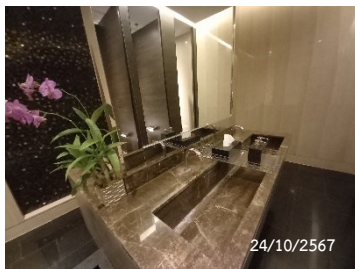


Transfer Pump

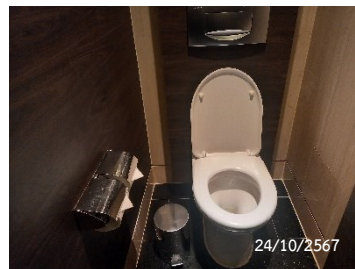


มิเตอร์น้ำประปา

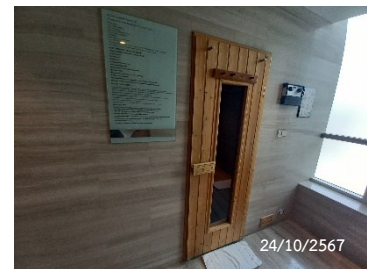
ภาพที่ 2.2-6 ระบบน้ำใช้



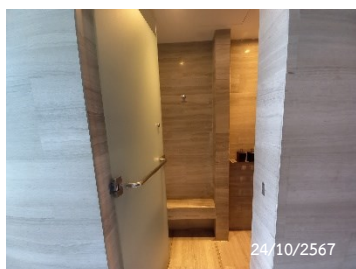
อ่างล้างมือ



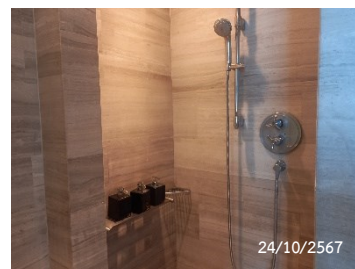
โถสุขภัณฑ์



ห้องอาบน้ำ



ห้องอาบน้ำ



ภาพที่ 2.2-7 สุขภัณฑ์ที่ใช้ภายในโครงการ



รางระบายน้ำบนอาคาร

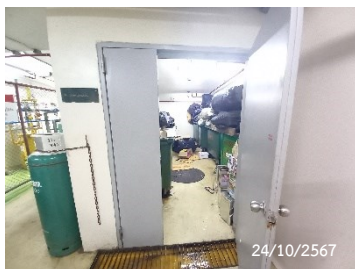


รางระบายน้ำรอบโครงการ

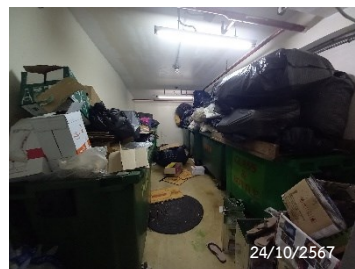


บ่อหน่วงน้ำ

ภาพที่ 2.2-8 ระบบระบายน้ำ



ห้องพักมูลฝอยรวม



รางระบายน้ำในห้องพักมูลฝอยรวม



ภาพที่ 2.2-9 การจัดการมูลฝอย



ระบบสายล่อฟ้า



MDB Room

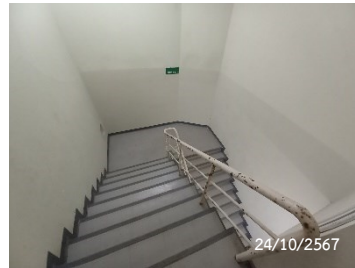


Generator Room

ภาพที่ 2.2-10 ระบบไฟฟ้า



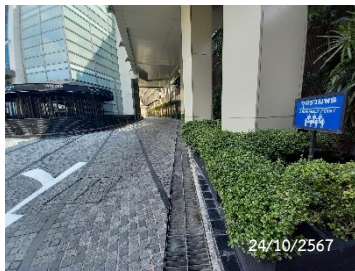
ประตูทางหนีไฟ



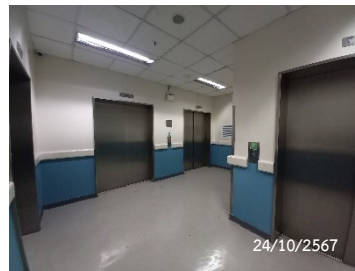
บันไดหนีไฟ



พื้นที่หนีไฟทางอากาศ



พื้นที่จุดรวมพล



Fireman Lift



Fireman's Switch Lift



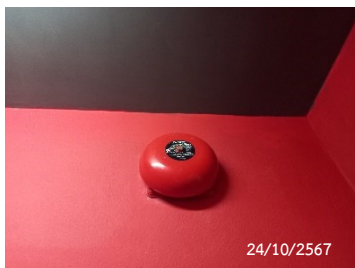
Graphic Annunciator
Fire Alarm System



Fire Hose Cabinet



Fire Alarm Manual Station



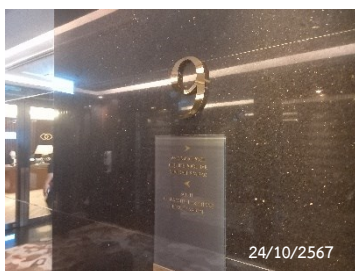
Alarm Bell



Indoor Selectable Output Speaker



ป้ายบอกทางหนีไฟ



ป้ายบอกเลขชั้น



แผนผังแสดงเส้นทางหนีไฟ



Fireman Phone Jack

ภาพที่ 2.2-11 ระบบป้องกันและเตือนอัคคีภัย



ไฟฟ้าสำรองฉุกเฉิน



Smoke Detector



Sprinkle Fire



ถังดับเพลิง



ตู้เก็บถังดับเพลิง



ตู้เก็บถังดับเพลิง



หัวรับน้ำดับเพลิง



Fire Pump System

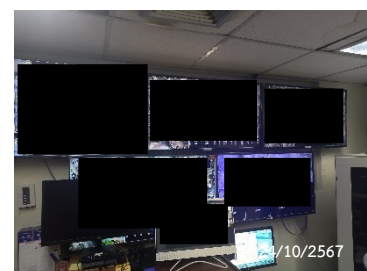
ภาพที่ 2.2-11 ระบบป้องกันและเตือนอัคคีภัย (ต่อ)



จุดแลกเปลี่ยน - ออกโครงการ



CCTV



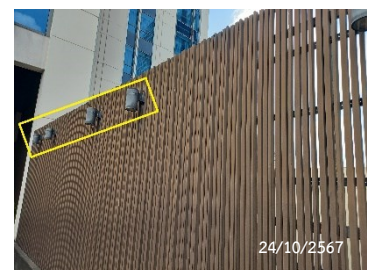
ห้องควบคุม CCTV



ไฟฟ้าส่องสว่างรอบโครงการ



ภาพที่ 2.2-12 ระบบรักษาความปลอดภัย





ระเบียบการใช้ห้องประชุมพยาบาล

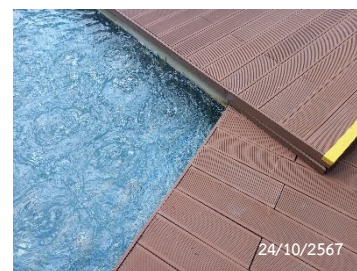
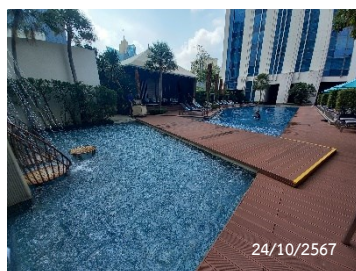


ลิฟต์ระบบคีย์การ์ด

ภาพที่ 2.2-12 ระบบรักษาความปลอดภัย (ต่อ)



บริเวณสระว่ายน้ำ



พื้นเป็นวัสดุกันลื่น



ป้ายบอกระดับความลึก



พื้นที่ล้างตัว



ระเบียบการใช้สระว่ายน้ำ



ห่วงช่วยชีวิต



ไม้ช่วยชีวิต



โทรศัพท์ฉุกเฉินบริเวณสระว่ายน้ำ

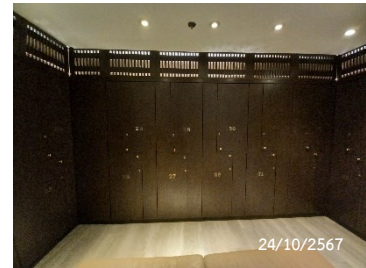
ภาพที่ 2.2-13 พื้นที่สระว่ายน้ำ



ปุ่มกดเรียกเจ้าหน้าที่

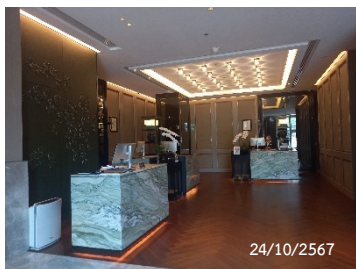


จุดบริการเจ้าหน้าที่รักษาความปลอดภัย



ตู้เก็บของ

ภาพที่ 2.2-13 พื้นที่สระว่ายน้ำ (ต่อ)



เคาน์เตอร์ประชาสัมพันธ์



บอร์ดประชาสัมพันธ์



รณรงค์การประหยัดพลังงาน

ภาพที่ 2.2-14 การประชาสัมพันธ์



ภาพที่ 2.2-15 การกำจัดส้วมพำนํารอค